

Адрес фирмы SFA в Париже:
SOCIETE FRANCAISE D'ASSAINISSEMENT
 8, rue d'Aboukir F-75002 Paris (FRANCE) T01. 01 44 82 39 00 Fax 01 44 82 39 01
 По вопросам обслуживания обращаться в сервисную службу SFA
 тел/факс: 921 69 20, E-mail: info@sfa.ru.

КАРТА РЕМОНТА

Дата ремонта	Вид ремонта: по гарантии вне гарантии	Неисправность Замененные детали	Причина неисправности	Мастер Ф.И.О. Подпись



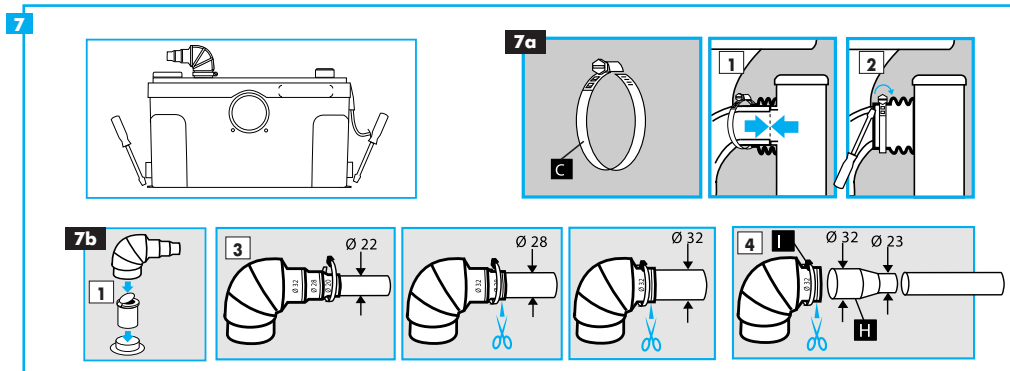
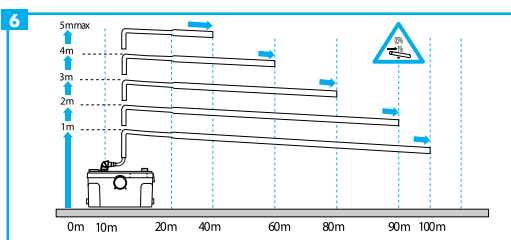
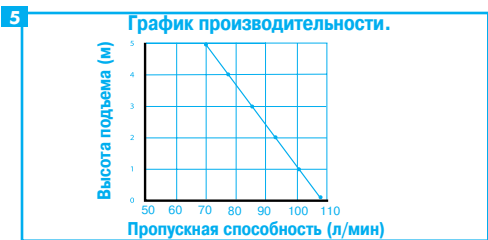
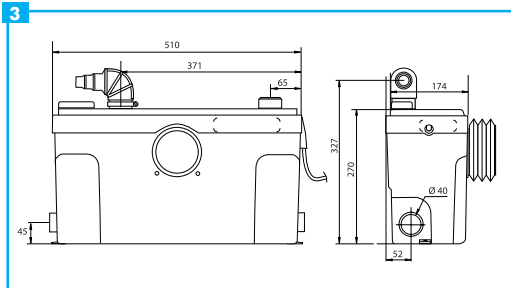
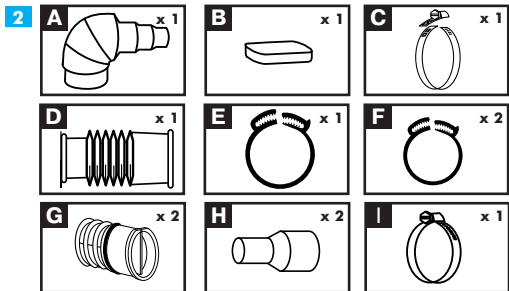
ИНСТРУКЦИЯ ПО УСТАНОВКЕ И ЭКСПЛУАТАЦИИ.

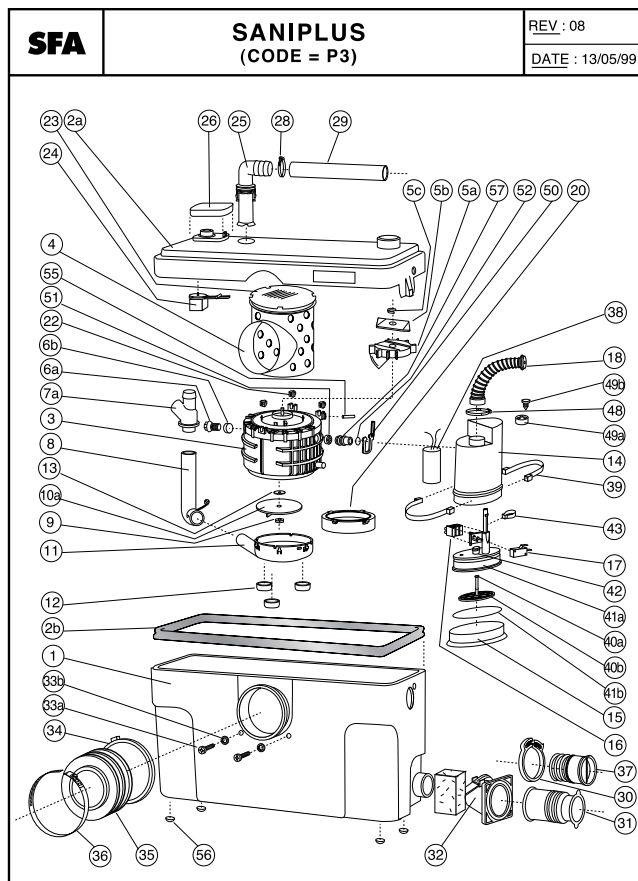


Внимательно прочтите и сохраните для информации.



SANIPLUS®

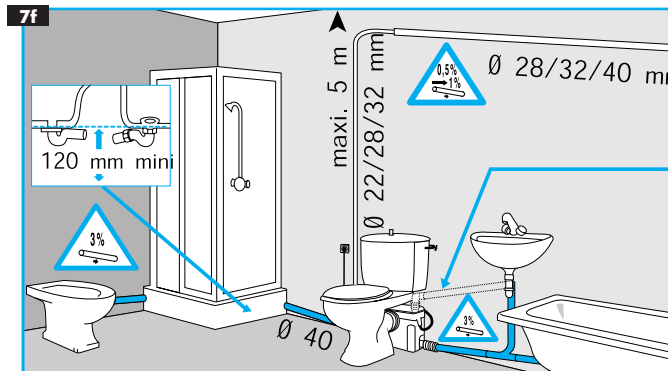




- 1 корпус
- 2a крышка
- 2b прокладка крышки
- 3 мотор
- 4 приемная корзина
- 5a ротор ножа
- 5b нож
- 6a пробка масляного отверстия
- 6b прокладка пробки
- 7с нижняя напорная трубка
- 9 гайка турбины
- 10a турбина Plus/Top
- 11 крышка помпы
- 12 опоры мотора
- 13 шайба турбины
- 14 корпус включателя
- 15 мембрана
- 16 электрическая колодка

- 17 микровыключатель
- 18 кабельный патрубок
- 20 кольцо крышки помпы
- 21 обратный клапан
- 21с угловой патрубок
- 22 закладные гайки
- 23 крышка корзины
- 24 клапан дренажного отверстия
- 26 крышка дренажного отверстия
- 28 хомут напорного патрубка 20/32
- 30 хомут 46.8/51.5 (U)
- 31 гофрированная муфта 46/40
- 32 впускной клапан
- 33b шайба крепления мотора
- 34 хомут гофрированной муфты
- 35 гофрированная муфта
- 36 хомут
- 37 заглушка

- 38 конденсатор
- 39 обжим мембраны
- 40a шток толкателя
- 40b толкатель
- 41a мембранная камера
- 41b пластина включателя
- 42 изолятор толкателя
- 43 зажим кабеля
- 44 седло микровыключателя
- 48 хомут кабельного входа 33.1
- 49a уплотнитель кабельного входа
- 49b пробка
- 50 фиксирующая серьга
- 51 уплотнитель провода мотора
- 52 тороидальная прокладка
- 53 дренажная трубка
- 56 ножки корпуса
- 57 соединительная втулка



Инструкция по установке SANIPLUS.

1 Предупреждение.

SANIPLUS - это насос-измельчитель, специально созданный для откачивания сточных вод из унитаза, ванны, душа, биде и раковины. **Предназначен только для бытового применения.**

Аппарат имеет высокий уровень производительности, безопасности и надежности при условии соблюдения правил установки и эксплуатации, описанных ниже.

Данные знаки обозначают:



- риск личной безопасности



- предупреждение о наличии напряжения

«**Внимание**» - обязательное выполнение

За дополнительной информацией обращайтесь, пожалуйста, в сервисную службу SFA, тел. (095) 921 69 20.

2 Поставляемые детали.

3 Размеры.

4 Применение и технические данные.

SANIPLUS

Подсоединение1 унитаз + ванна + душ + биде + раковина
Максимальная вертикальная откачка5м
Максимальная горизонтальная откачка100 м
Максимальная температура воды t°C45°
Номинальная мощность550 W
Электрический классI
Уровень шума56 Дцб
Коэффициент защитыIP 44
Нетто8,1 кг

Внимание: любое другое подсоединение запрещено!

5 График производительности.

6 Соотношение длина / высота откачки.

7 Установка.

Внимание: SANIPLUS подсоединяется только непосредственно к унитазу с прямым горизонтальным выходом.

7a Подсоединение унитаза.

Прикрепите винт хомута на кольцо **C**.

1. Наденьте муфту на выход унитаза.
2. Закрепите хомут на конце муфты при помощи отвертки.

7b Подключение к общей канализации.

1. Сориентируйте крышку обратного клапана в сторону предусмотренного выхода, затем вставьте обратный клапан в резиновый выход.
2. Сориентируйте патрубок выхода в том же направлении, затем вставьте его и затяните хомутом.
3. Подсоедините выход углового патрубка к стоку через трубу (Ø 22 мм, Ø 28 мм или Ø 32 мм), обрезав корпус клапана (между кольцами) до нужного диаметра.
4. В случае замены старого аппарата SFA, используйте поставляемое пластиковое соединение 23/32 Н. Вставьте конец трубки Ø 32 мм в патрубок А и вставьте конец Ø 23 мм в старую пластиковую трубку.

7с Технические рекомендации для откачивания.

1. Горизонтальные участки трубы должны иметь минимальный уклон 1%.
2. Вертикальный участок трубопровода должен всегда предшествовать горизонтальному, там, где требуется комбинированная система. Все изгибы трубопровода должны быть плавными. Необходимо помнить, что ка-

ждый поворот уменьшает возможность откачивания по горизонтали на 2 м.

3. Мы рекомендуем установить в нижней точке вертикального трубопровода слив для легкого обслуживания.
4. Чтобы избежать эффекта подсоса, смонтируйте в начале горизонтального участка трубопровода клапан, регулирующий доступ воздуха. Если Вам не удалось приобрести клапан, увеличьте диаметр трубопровода в начале его горизонтального участка.
5. Напорный трубопровод должен иметь отдельное соединение с канализационным стояком и не совмещаться ни с какими другими сливными трубами.
 - При эксплуатации системы в условиях отрицательных температур обеспечьте соответствующую теплоизоляцию трубопровода.
 - Если Вы оставляете насосную систему на зимний период, во избежание промерзания рекомендуем Вам принять следующие меры:
 - отключите водоснабжение;
 - спустите воду из унитаза;
 - налейте в унитаз антифриз или соленую воду (количество антифриза должно быть таким, чтобы заполнить емкости унитаза и вертикального участка трубопровода) и спустите.
 - При использовании трубопровода при отрицательных температурах необходима защита изоляционным материалом.

7d Подсоединение раковины через верхний вход аппарата.
(См. рис. **7d** 1 и 2)

7e Подсоединение сантехники.
Подсоединение другой сантехники, такой как душ, ванна, биде, раковина осуществляется при помощи резиновых патрубков **D** и хомутов **E** и **F**.
• Перед тем, как закрепить патрубки, слегка растяните их во избежание блокирования SANIPLUS между 2 боковыми входами сточных вод.
• Чтобы закрыть неиспользуемые входы, вставьте пробку корпуса 1, предварительно смазав ее вазелином или жидким мылом, при этом стрелка должна показывать вверх, и закрутите её.

Внимание: при подсоединении душевой кабины к установке SANIPLUS расстояние от верхней точки сливного отверстия поддона кабины до плоскости, на которой установлен SANIPLUS, не должно быть менее 12 см.

7f Пример установки SANIPLUS.

7g Электроподключение.

Подключение к электросети осуществляется только после монтажа аппарата и напорного трубопровода.

Подключайте аппарат к розетке от 10 до 16 А с обязательным заземлением. К розетке должен подключаться только SANIPLUS. Убедитесь, что сопротивление заземления ниже 30 Ом. В случае сомнения вызовите квалифицированного электрика.

9 Включение.

После монтажа спустите один раз воду, и аппарат автоматически включится и будет работать от 10 до 30 сек. в зависимости от высоты откачивания. Если через 35 сек. двигатель продолжает работать, необходимо убедиться, что канал откачивания не пережат и не закупорено вентиляционное отверстие на корпусе насоса. Спустите воду несколько раз. Соединение унитаза с аппаратом должно быть герметично. Проверьте также герметичность всех соединений и трубопроводов.

Внимание: сливной бачок унитаза, а также краны сантехники, подключенной к насосу-измельчителю, должны быть полностью герметичны. Даже небольшое подтекание может вызвать самопроизвольное включение аппарата.

10 Применение.

Унитазы, подключенные к насосу-измельчителю SFA, используются как обычные унитазы и не требуют особого обслуживания. Насос-измельчитель включается автоматически, как только вода в аппарате достигает определенного уровня.

Внимание: насосы-измельчители SFA предназначены для откачки только экскрементов, гигиенической бумаги и использованных вод. На любые повреждения, возникшие в связи с попаданием инородных предметов, таких как вата, тампоны, гигиенические прокладки, презервативы, волосы или со сливом растворителей или масел, гарантия не распространяется.

11 Чистка / снятие налёта.

- Для чистки и удаления налета с унитаза, подключенного к насосу-измельчителю, используйте обычные бытовые средства для снятия налёта, с минимальным содержанием кислот.
- Во избежание скопления налёта, внутри насоса-измельчителя рекомендуется регулярно его удалять. Для этого отключите SANIPLUS от электросети, влейте в унитаз большую дозу (~ 5 л) средства для снятия налёта или раствор уксуса (1 литр уксуса + 3 или 4 литра воды), нажмите на кнопку слива на унитазе, оставьте на несколько часов, и затем включите насос-измельчитель. Для ополаскивания несколько раз спустите воду. Частота снятия налёта зависит от жёсткости воды в Вашем регионе. Мы рекомендуем повторять подобную операцию не менее 2х раз в год.

12 Устранение возможных неисправностей.

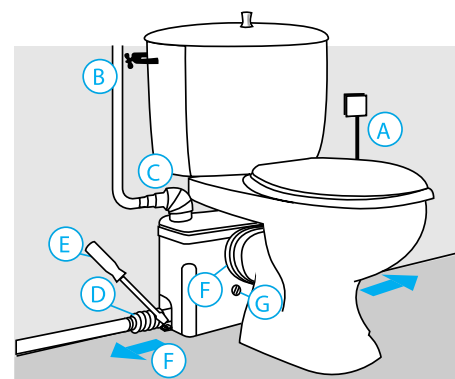


В большинстве случаев неполадки, случающиеся с аппаратом, незначительны. Вы сами сможете устранить их. Для выявления причин неполадок и их устранения просмотрите таблицу, которая дана ниже. В случае других проблем обращайтесь в сервисную службу SFA по тел. 921 69 20.

Во всех случаях перед ремонтом или обслуживанием аппарата выключите его из электросети.

Неисправность.	Возможные причины.	Устранение.
Аппарат периодически включается.	Подтекает сливной бачок или краны подключенной сантехники. Пропускает обратный клапан (7a).	Поменяйте прокладку на сливном бачке или на кранах подключенной сантехники. Прочистите или замените обратный клапан (7a).
Мотор вращается нормально, но вода медленно поступает в насос.	Корзина (4) засорена. Вентиляционное отверстие (26) в крышке аппарата заблокировано.	Отсоедините аппарат и прочистите корзину (4). Прочистите вентиляцию (26).
Мотор работает дольше, чем обычно, или совсем не останавливается.	Слишком большая высота или длина откачки, или много изгибов. Засорено основание помпы (11). Пережата гибкая трубка откачивания (29). Деформирована мембрана (15).	Проверьте установку. Отсоедините аппарат и освободите от постороннего предмета основание помпы. Проверьте установку. Отсоедините, демонтируйте и замените мембрану.
Мотор не включается.	Аппарат не подключен или неисправен электрошнур. Неисправен мотор.	Подключите аппарат или замените электрошнур. Обратитесь в мастерскую.
Мотор работает, но трещит.	Тяжелое инородное тело попало в корзину (4) и наталкивается на нож (5b).	Отсоедините аппарат и удалите инородное тело.
Мотор гудит, но не вращается (и не качает).	Неисправный конденсатор (38) или проблема с мотором.	Обратитесь в мастерскую.

13 Демонтаж.



Как отсоединить аппарат от унитаза.

- A** Отключите аппарат из электросети.
- B** Закройте кран на бачке унитаза и откачайте максимальное количество воды из унитаза.
- C** Отсоедините трубу откачивания **D** от патрубка **A**.
- D** Отключите соединение другой сантехники.
- E** Открутите хомуты и отсоедините аппарат, двигая муфту к аппарату, затем отставьте его в сторону.

Совет: для более легкой установки крышки смажьте резиновую прокладку жидким мылом или вазелином.

Подключайте аппарат к электросети только после его полной установки.