

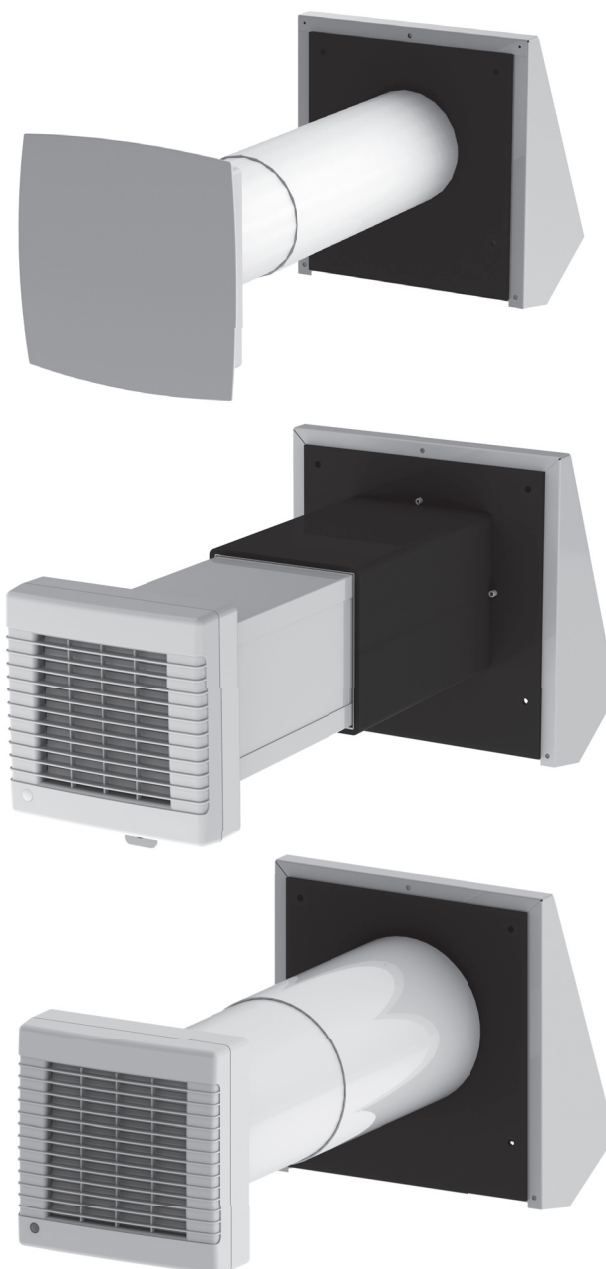
РУКОВОДСТВО ПОЛЬЗОВАТЕЛЯ

ТвинФреш Комфо:

- PA1-25
- PA1-25-2

- CA-35
- CA-35-2
- CA1-35
- CA1-35-2

- PA-35
- PA-35-2
- PA1-35
- PA1-35-2
- PA-50
- PA-50-2
- PA1-50
- PA1-50-2
- PA-85
- PA-85-2
- PA1-85
- PA1-85-2



**Комнатный реверсивный
проветриватель с регенерацией
энергии**

СОДЕРЖАНИЕ

Требования безопасности.....	3
Назначение.....	5
Комплект поставки.....	5
Структура условного обозначения.....	6
Основные технические характеристики.....	6
Устройство и принцип работы.....	11
Монтаж и подготовка к работе.....	13
Подключение к электросети.....	20
Управление проветривателем.....	23
Техническое обслуживание.....	25
Устранение неисправностей.....	27
Правила хранения и транспортировки.....	27
Гарантии изготовителя.....	28
Свидетельство о приемке.....	29
Информация о продавце.....	29
Свидетельство о монтаже.....	29
Гарантийный талон.....	30

Руководство пользователя объединено с техническим описанием, инструкцией по эксплуатации и паспортом, содержит сведения по установке и монтажу комнатного реверсивного проветривателя с регенерацией энергии ТвинФреш Комфо (далее по тексту — проветриватель, в разделах Требования безопасности, Гарантии изготовителя, предупреждающих и информационных блока - изделие).

ТРЕБОВАНИЯ БЕЗОПАСНОСТИ

- Перед началом эксплуатации и монтажом изделия внимательно ознакомьтесь с руководством пользователя.
- При монтаже и эксплуатации изделия должны выполняться требования руководства, а также требования всех применимых местных и национальных строительных, электрических и технических норм и стандартов.
- Обязательно ознакомьтесь с предупреждениями в руководстве, поскольку они содержат сведения, касающиеся вашей безопасности.
- Несоблюдение правил и предупреждений руководства может привести к травме пользователя или повреждению изделия.
- После прочтения руководства пользователя сохраняйте его в течение всего времени использования изделия.
- При передаче управления другому пользователю обязательно обеспечьте его руководством.

Значение символов, применяемых в руководстве:

	ВНИМАНИЕ!
	ЗАПРЕЩАЕТСЯ!

МЕРЫ ПРЕДОСТОРОЖНОСТИ ПРИ МОНТАЖЕ И ЭКСПЛУАТАЦИИ ИЗДЕЛИЯ



- При монтаже изделия обязательно отключите сеть электропитания.



- Обязательно заземлите изделие!



- Не прокладывайте сетевой шнур изделия вблизи отопительного/нагревательного оборудования.



- Соблюдайте технику безопасности при работе с электроинструментом при монтаже изделия.



- Не изменяйте длину сетевого шнура самостоятельно.
- Не перегибайте сетевой шнур.
- Избегайте повреждений сетевого шнура.
- Не ставьте на сетевой шнур посторонние предметы



- Соблюдайте осторожность при распаковке изделия.



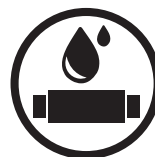
- Не используйте поврежденное оборудование и проводники при подключении изделия к электросети.



- Не эксплуатируйте изделие за пределами диапазона температур, указанных в руководстве пользователя.
- Не эксплуатируете изделие в агрессивной и взрывоопасной среде.



- Не прикасайтесь мокрыми руками к устройствам управления.
- Не производите монтаж и техническое обслуживание изделия мокрыми руками.



- Не мойте изделие водой.
- Избегайте попадания воды на электрические части изделия.

МЕРЫ ПРЕДОСТОРОЖНОСТИ ПРИ МОНТАЖЕ И ЭКСПЛУАТАЦИИ ИЗДЕЛИЯ



- Не допускайте детей к эксплуатации изделия.



- Не храните вблизи изделия взрывоопасные и легковоспламеняющиеся вещества.



- Не открывайте изделие во время работы.



- Не перекрывайте воздушный канал во время работы изделия.



- Не садитесь на изделие и не ставьте другие предметы.



- При техническом обслуживании изделия отключите его от сети питания.



- При появлении посторонних звуков, запаха, дыма отключите изделие от сети питания и обратитесь в сервисный центр.



- Не направляйте поток воздуха от изделия на источники открытого огня.



- При длительной эксплуатации изделия время от времени проверяйте надежность монтажа.



- Используйте изделие только по его прямому назначению.

НАЗНАЧЕНИЕ

Проветриватель предназначен для создания постоянного воздухообмена в квартирах, частных домах, гостиницах, кафе и других бытовых и общественных помещениях. Проветриватель оснащен керамическим регенератором, предназначенным для обеспечения подачи в помещение очищенного свежего воздуха, нагретого за счет регенерации тепла, содержащегося в вытяжном отработанном воздухе.

Проветриватель предназначен для внутрстенного монтажа. Телескопическая конструкция проветривателя позволяет устанавливать его в стенах различной толщины, см. таблицу ниже:

Толщина стены	Модель проветривателя
300 мм - 570 мм ($11 \frac{13}{16}$ " - $22 \frac{7}{16}$ ")	• PA1-25
120 мм - 500 мм ($4 \frac{3}{4}$ " - $19 \frac{11}{16}$ ")	• PA1-25-2
250 мм - 470 мм ($9 \frac{13}{16}$ " - $18 \frac{1}{2}$ ")	• CA-35 • CA1-35 • PA-35 • PA1-35 • PA-50 • PA1-50 • PA-85 • PA1-85
120 мм - 300 мм ($4 \frac{3}{4}$ " - $11 \frac{13}{16}$ ")	• CA-35-2 • CA1-35-2 • PA-35-2 • PA1-35-2 • PA-50-2 • PA1-50-2 • PA-85-2 • PA1-85-2

Проветриватель рассчитан на продолжительную работу без отключения от электросети.

Перемещаемый воздух не должен содержать горючих или взрывных смесей, химически активных испарений, липких веществ, волокнистых материалов, крупной пыли, сажи, жиров или сред, которые способствуют образованию вредных веществ (яды, пыль, болезнетворные микроорганизмы).



ПРОВЕТРИВАТЕЛЬ НЕ ПРЕДНАЗНАЧЕН ДЛЯ ИСПОЛЬЗОВАНИЯ ДЕТЬМИ, ЛИЦАМИ С ПОНИЖЕННЫМИ СЕНСОРНЫМИ ИЛИ УМСТВЕННЫМИ СПОСОБНОСТЯМИ, А ТАКЖЕ ЛИЦАМИ, НЕ ПОДГОТОВЛЕННЫМИ СООТВЕТСТВУЮЩИМ ОБРАЗОМ.

К ОБРАЩЕНИЮ С ПРОВЕТРИВАТЕЛЕМ ДОПУСКАЮТСЯ СПЕЦИАЛИСТЫ ПОСЛЕ СООТВЕТСТВУЮЩЕГО ИНСТРУКТАЖА.

ПРОВЕТРИВАТЕЛЬ ДОЛЖЕН БЫТЬ УСТАНОВЛЕН В МЕСТАХ, ИСКЛЮЧАЮЩИХ САМОСТОЯТЕЛЬНЫЙ ДОСТУП ДЕТЕЙ.

КОМПЛЕКТ ПОСТАВКИ

Наименование	Количество
Проветриватель	1 шт.
Монтажный крепеж	1 шт.
Пульт дистанционного управления	1 шт.
Руководство пользователя	1 шт.
Упаковочный ящик	1 шт.

СТРУКТУРА УСЛОВНОГО ОБОЗНАЧЕНИЯ

ТвинФреш Комфо РА 1 - 25 - 2



ОСНОВНЫЕ ТЕХНИЧЕСКИЕ ХАРАКТЕРИСТИКИ

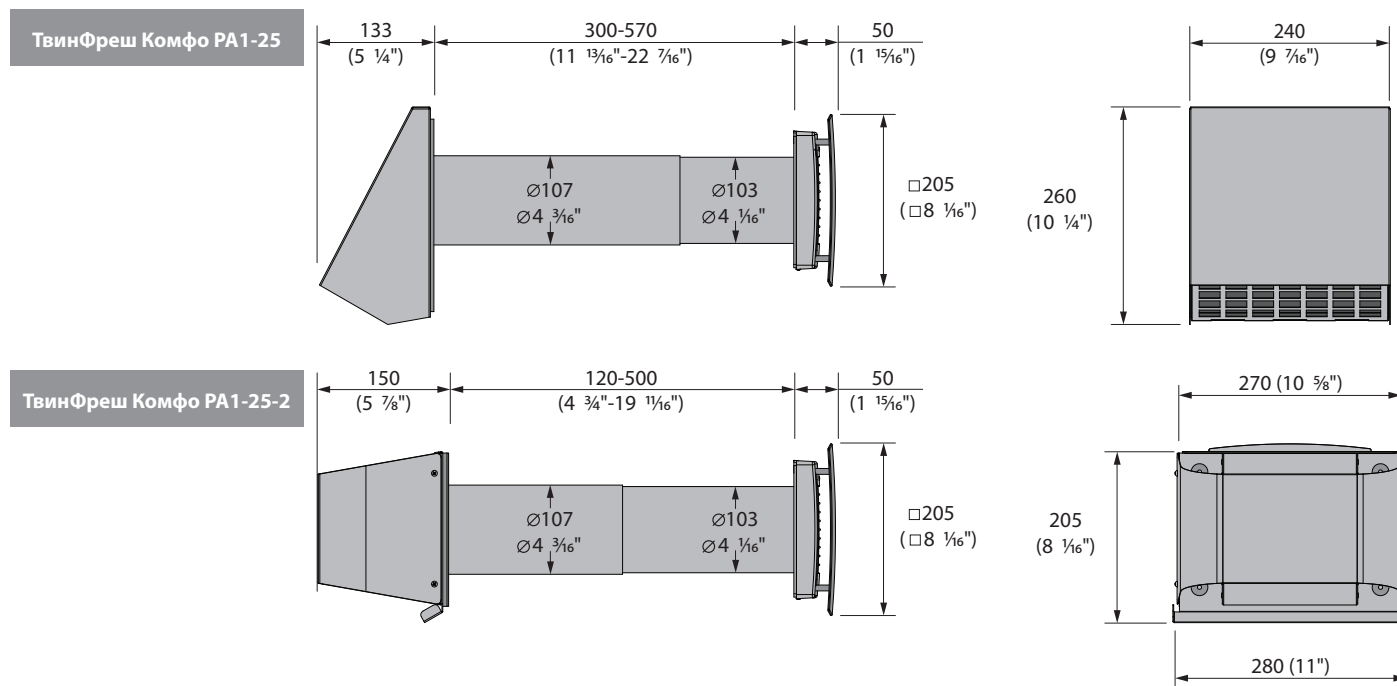
Проветриватель применяется при температурах окружающего воздуха от -20 °С (-4 °F) до +50 °С (+122 °F) и относительной влажности до 80%.

По типу защиты от поражения электрическим током проветриватель относится к приборам класса I по ГОСТ 12.2.007.0-75.

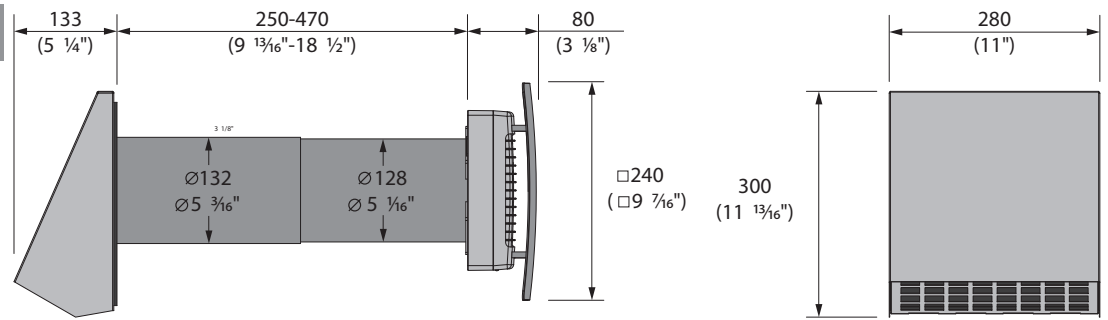
По типу защиты от доступа к опасным частям и проникновения воды - IP 24.

Конструкция проветривателя постоянно совершенствуется, поэтому некоторые модели могут отличаться от описанных в данном руководстве.

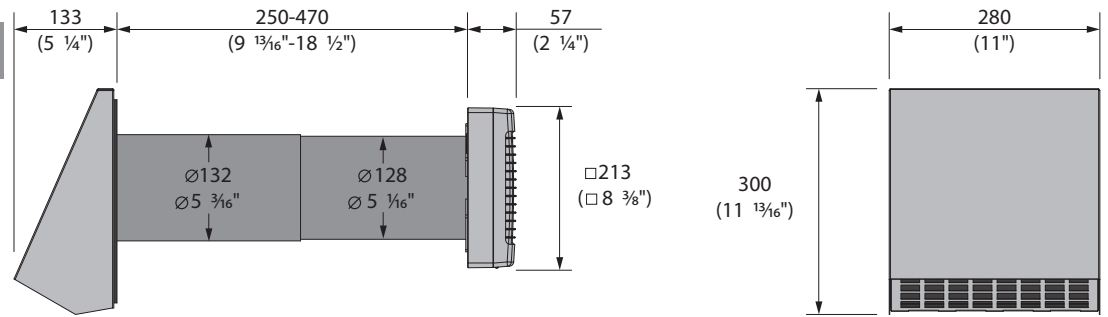
ГАБАРИТНЫЕ РАЗМЕРЫ ПРОВЕТРИВАТЕЛЕЙ, ММ (ДЮЙМЫ)



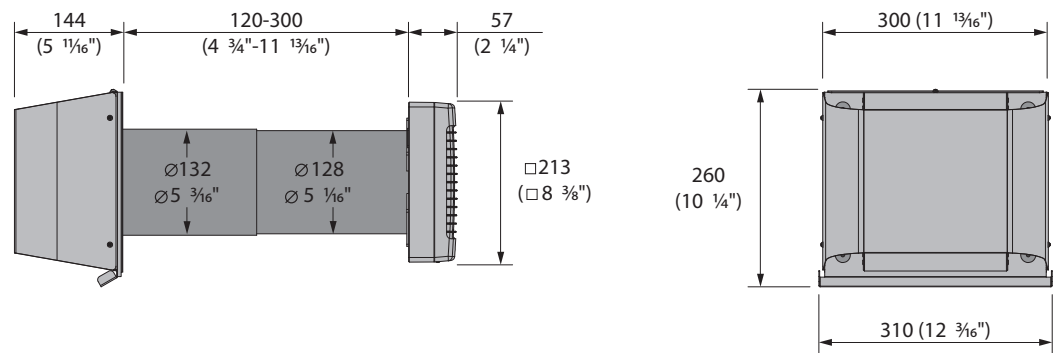
ТвинФреш Комфо РА1-35



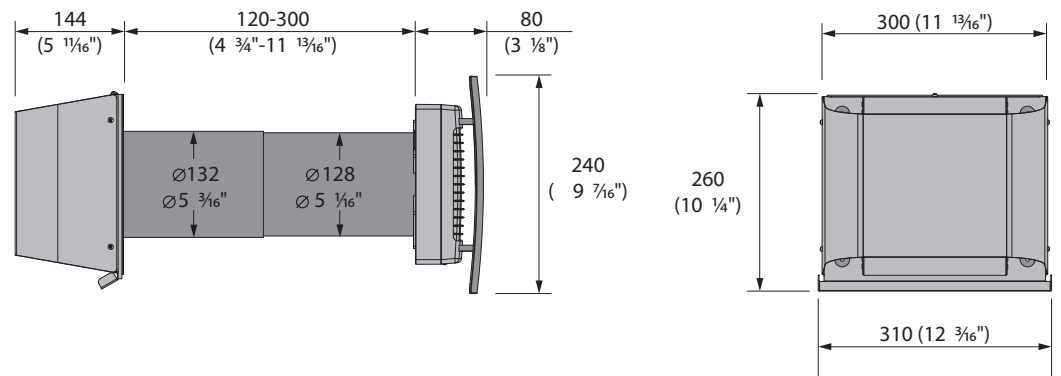
ТвинФреш Комфо РА-35



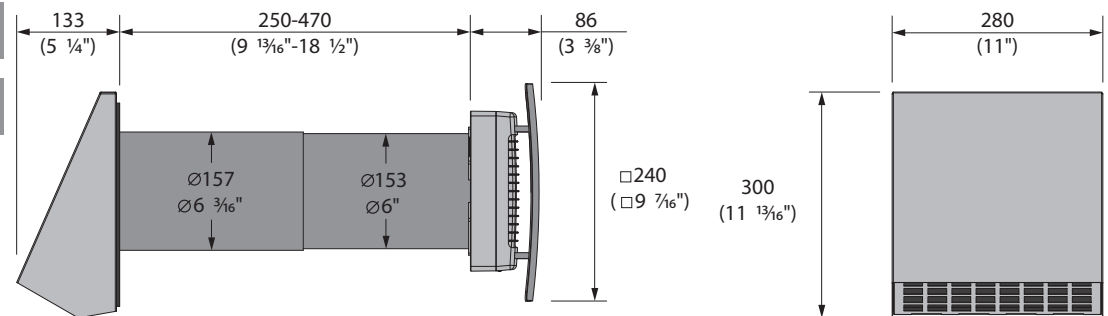
ТвинФреш Комфо РА-35-2



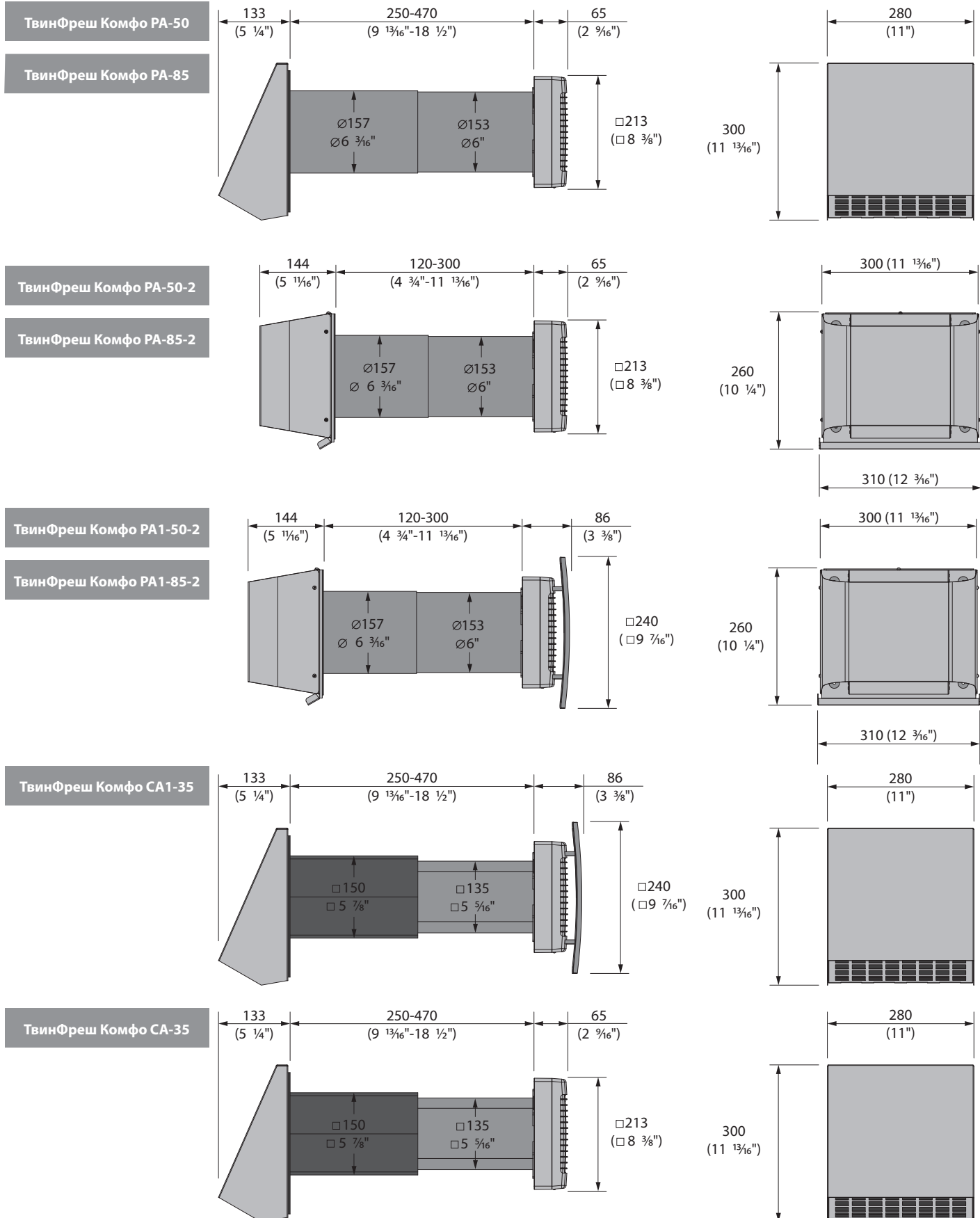
ТвинФреш Комфо РА1-35-2



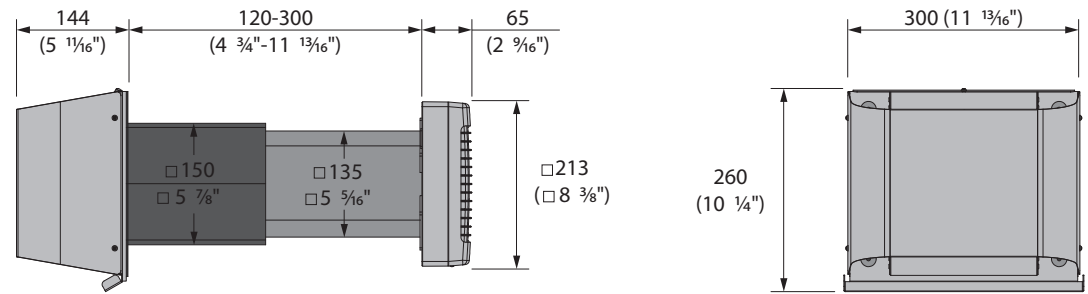
ТвинФреш Комфо РА1-50



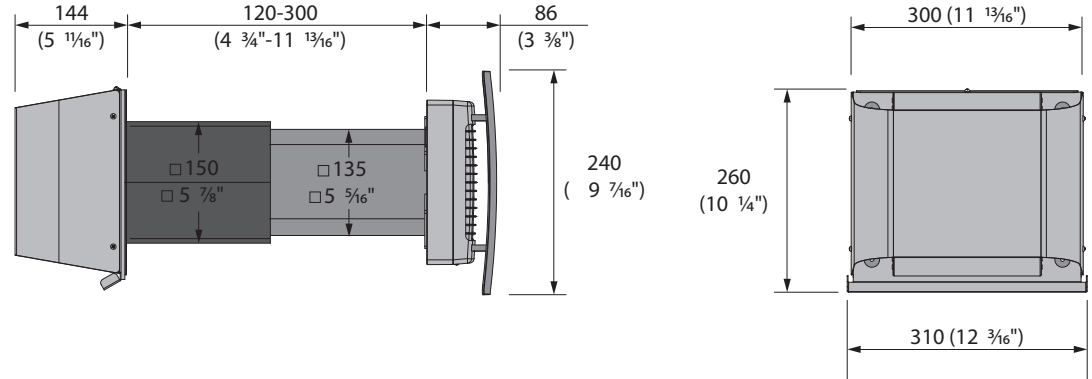
ТвинФреш Комфо РА1-85



ТвинФреш Комфо СА1-35-2



ТвинФреш Комфо СА-35-2



ТЕХНИЧЕСКИЕ ПАРАМЕТРЫ ПРОВЕТРИВАТЕЛЕЙ

ТвинФреш Комфо РА1-25, ТвинФреш Комфо РА1-25-2

Скорость	I	II	III
Напряжение питания, В / 50-60 Гц	1~100-230		
Производительность, м³/ч (CFM)	7 (4)	15 (9)	24 (14)
Мощность, Вт	3,50	3,95	5,32
Ток, А	0,023	0,026	0,036
Частота вращения, мин⁻¹	1190	1330	2420
Уровень звукового давления на расстоянии 1м, дБ(А) (Sones)	31 (0,9)	35 (1,3)	43 (2,5)
Уровень звукового давления на расстоянии 3м, дБ(А) (Sones)	22 (0,4)	25 (0,5)	33 (1,1)
Подавление уличного шума дБ(А) (Sones)	16 (0,4)		
Эффективность рекуперации	до 85%		

ТвинФреш Комфо РА-35, ТвинФреш Комфо РА1-35, ТвинФреш Комфо РА-35-2, ТвинФреш Комфо РА1-35-2

Скорость	I	II	III
Напряжение питания, В / 50-60 Гц	1~100-230		
Производительность, м³/ч (CFM)	10 (6)	20 (12)	30 (18)
Мощность, Вт	3,93	4,39	5,10
Ток, А	0,023	0,026	0,032
Частота вращения, мин⁻¹	745	1075	1670
Уровень звукового давления на расстоянии 1м, дБ(А) (Sones)	27 (0,6)	32 (1,0)	38 (2,0)
Уровень звукового давления на расстоянии 3м, дБ(А) (Sones)	18 (0,4)	23 (0,5)	28 (0,7)
Подавление уличного шума дБ(А) (Sones)	17 (0,4)		
Эффективность рекуперации	до 90%		

ТЕХНИЧЕСКИЕ ПАРАМЕТРЫ ПРОВЕТРИВАТЕЛЕЙ

ТвинФреш Комфо РА-50, ТвинФреш Комфо РА1-50, ТвинФреш Комфо РА-50-2, ТвинФреш Комфо РА1-50-2

Скорость	I	II	III
Напряжение питания, В / 50-60 Гц	1~100-230		
Производительность, м ³ /ч (CFM)	14 (8)	28 (16)	54 (32)
Мощность, Вт	3,80	3,96	5,61
Ток, А	0,024	0,026	0,039
Частота вращения, мин ⁻¹	610	800	1450
Уровень звукового давления на расстоянии 1м, дБ(А) (Sones)	22 (0,4)	29 (0,7)	32 (1,0)
Уровень звукового давления на расстоянии 3м, дБ(А) (Sones)	13 (0,2)	20 (0,4)	23 (0,5)
Подавление уличного шума дБ(А) (Sones)	18 (0,4)		
Эффективность рекуперации	до 90%		

ТвинФреш Комфо РА-85, ТвинФреш Комфо РА1-85, ТвинФреш Комфо РА-85-2, ТвинФреш Комфо РА1-85-2

Скорость	I	II	III
Напряжение питания, В / 50-60 Гц	1~100-230		
Производительность, м ³ /ч (CFM)	36 (21)	59 (35)	85 (50)
Мощность, Вт	4,74	6,56	9,65
Ток, А	0,034	0,050	0,071
Частота вращения, мин ⁻¹	1000	1500	2045
Уровень звукового давления на расстоянии 1м, дБ(А) (Sones)	29 (0,8)	35 (1,5)	44 (3,5)
Уровень звукового давления на расстоянии 3м, дБ(А) (Sones)	19 (0,4)	25 (0,7)	34 (1,4)
Подавление уличного шума дБ(А) (Sones)	18 (0,4)		
Эффективность рекуперации	до 90%		

ТвинФреш Комфо СА-35, ТвинФреш Комфо СА1-35, ТвинФреш Комфо СА-35-2, ТвинФреш Комфо СА1-35-2

Скорость	I	II	III
Напряжение питания, В / 50-60 Гц	1~100-230		
Производительность, м ³ /ч (CFM)	12 (7)	25 (15)	37 (22)
Мощность, Вт	4,54	5,18	6,10
Ток, А	0,026	0,031	0,037
Частота вращения, мин ⁻¹	851	1330	1715
Уровень звукового давления на расстоянии 1м, дБ(А) (Sones)	28 (0,7)	33 (1,1)	39 (2,0)
Уровень звукового давления на расстоянии 3м, дБ(А) (Sones)	19 (0,4)	24 (0,5)	29 (0,7)
Подавление уличного шума дБ(А) (Sones)	18 (0,4)		
Эффективность рекуперации	до 88%		

УСТРОЙСТВО И ПРИНЦИП РАБОТЫ

Проветриватель состоит из телескопического канала, общая длина которого регулируется за счет положения внутреннего канала во внешнем канале, блока вентилятора и наружного вентиляционного колпака. Во внутреннем канале телескопа установлены два фильтра и керамический регенератор.

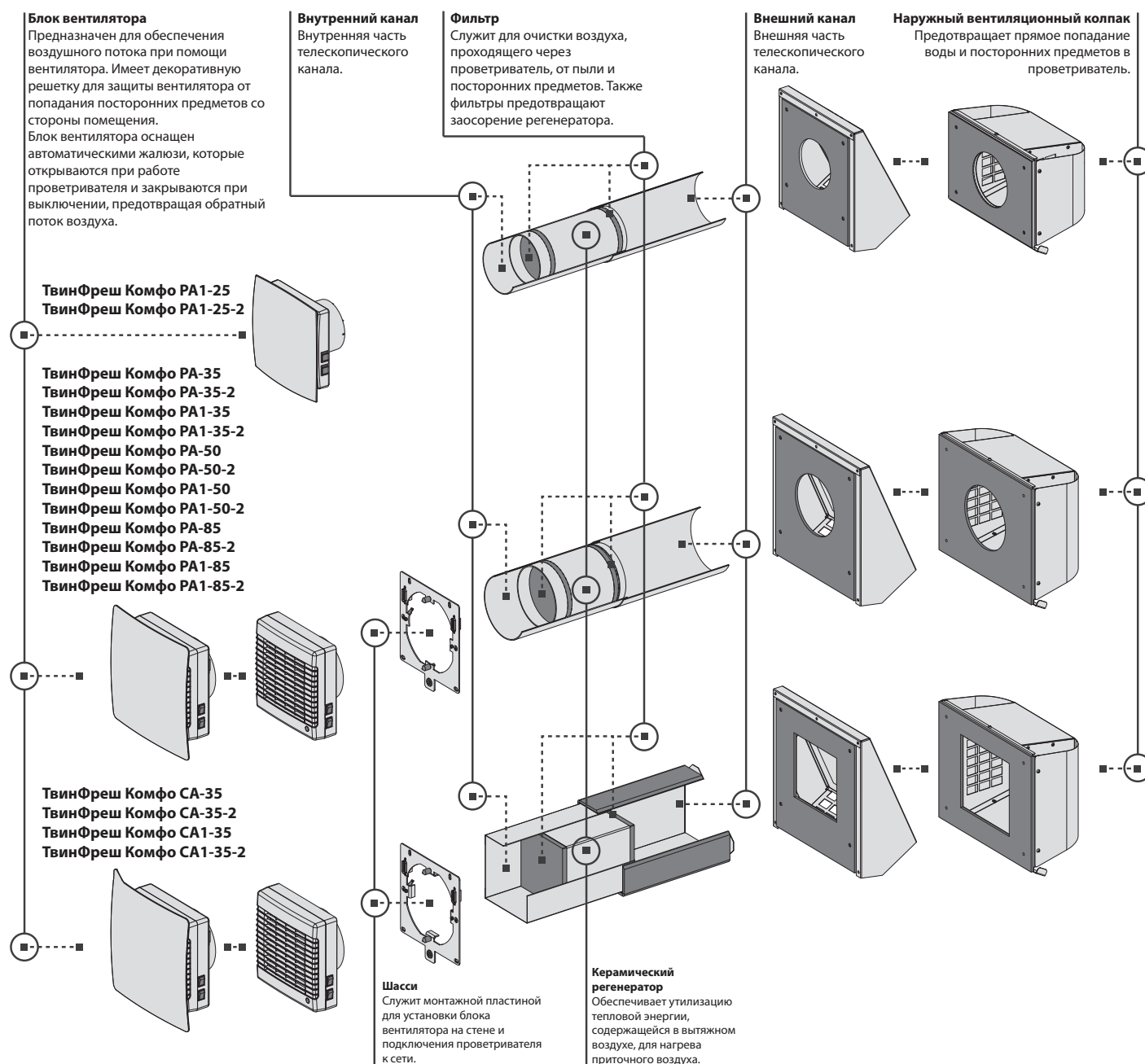
Фильтры предназначены для очистки приточного воздуха и предотвращения проникновения пыли и посторонних предметов в регенератор и вентилятор.

Керамический регенератор обеспечивает утилизацию тепловой энергии, содержащейся в вытяжном воздухе, для нагрева приточного воздуха. Внутри регенератора проложен шнур для извлечения его из проветривателя. Регенератор теплоизолирован специальным изоляционным материалом.

Блок вентилятора устанавливается со стороны помещения. В блоке вентилятора предусмотрены защитные жалюзи, которые перекрывают канал при выключении проветривателя для предотвращения обратного потока воздуха.

Со стороны улицы предусмотрен наружный вентиляционный колпак, предназначенный для направленного отвода воздуха и предотвращающий прямое попадание воды и крупных предметов в проветриватель.

УСТРОЙСТВО ПРОВЕТРИВАТЕЛЕЙ



ПРИНЦИП РАБОТЫ АВТОМАТИЧЕСКИХ ЖАЛЮЗИ

Проветриватель не работает — жалюзи закрыты



Проветриватель работает — жалюзи открыты



РЕЖИМЫ РАБОТЫ ПРОВЕТРИВАТЕЛЯ

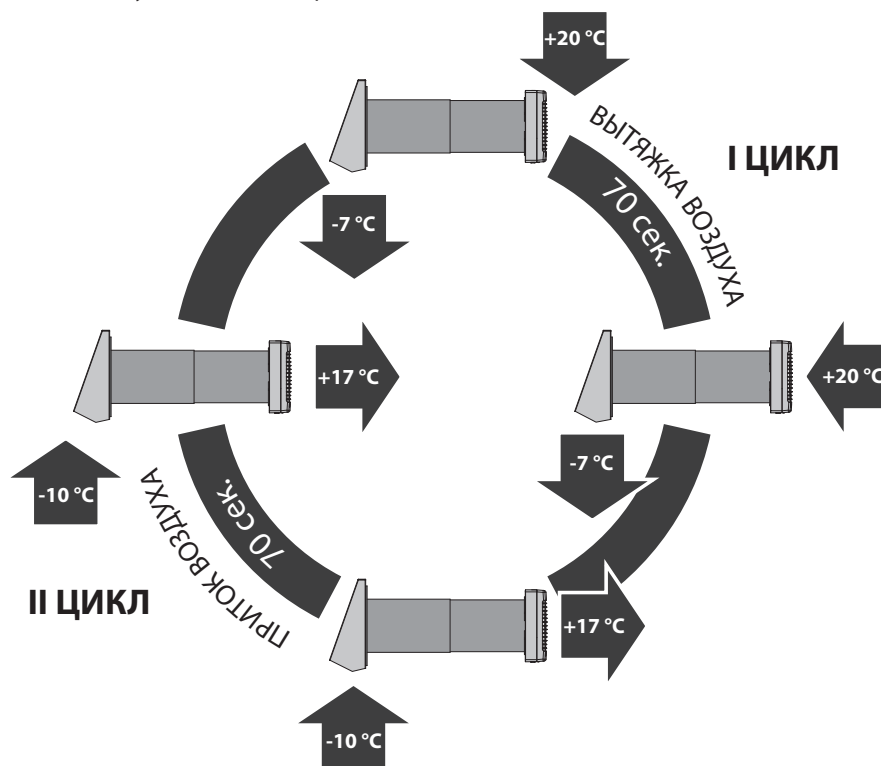
В проветривателе предусмотрено четыре режима вентиляции:

- **Пассивный приток** — жалюзи открыты, вентилятор не работает.
- **Приток** — проветриватель обеспечивает подачу свежего воздуха в помещение.
- **Проветривание** — проветриватель осуществляет вытяжку воздуха или приток на выбранной скорости в зависимости от положения переключки CN7.
- **Регенерация** — проветриватель работает в реверсивном режиме с регенерацией тепла и влаги.

В режиме Регенерация проветриватель работает в два цикла по 70 секунд.

I цикл. Теплый загрязненный воздух вытягивается из помещения и, проходя через керамический регенератор, постепенно нагревает его и увлажняет, отдавая до 90 % тепла. Через 70 секунд, когда керамический регенератор нагрелся, проветриватель переходит в режим притока воздуха.

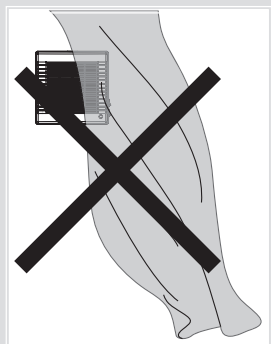
II цикл. Свежий, холодный воздух с улицы, проходя через керамический регенератор, увлажняется и подогревается до комнатной температуры за счет накопленного в регенераторе тепла. Через 70 секунд, когда регенератор остынет, проветриватель снова переключается в режим вытяжки воздуха, и цикл повторяется.



МОНТАЖ И ПОДГОТОВКА К РАБОТЕ



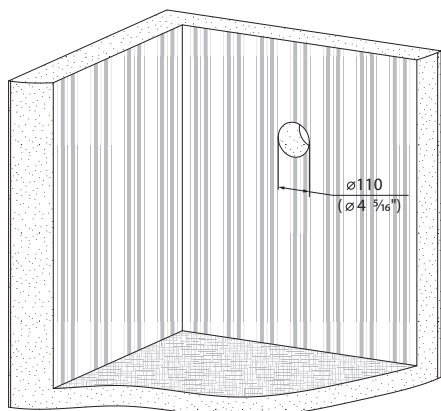
**ПЕРЕД МОНТАЖОМ ПРОВЕТРИВАТЕЛЯ ВНИМАТЕЛЬНО
ОЗНАКОМЬТЕСЬ С ДАННЫМ РУКОВОДСТВОМ ПОЛЬЗОВАТЕЛЯ**



ВНИМАНИЕ!
ПРОВЕТРИВАТЕЛЬ КАТЕГОРИЧЕСКИ НЕ РЕКОМЕНДУЕТСЯ УСТАНАВЛИВАТЬ В МЕСТАХ, ГДЕ ВОЗДУШНЫЙ КАНАЛ МОЖЕТ БЫТЬ ЗАКРЫТ ШТОРАМИ, ГАРДИНАМИ, ПОРТЬЕРАМИ И Т.Д. ВО ИЗБЕЖАНИЕ ОСЕДАНИЯ И НАКОПЛЕНИЯ НА НИХ ПЫЛИ, СОДЕРЖАЩЕЙСЯ В ВОЗДУХЕ ПОМЕЩЕНИЯ.
КРОМЕ ТОГО, ШТОРЫ МОГУТ ПРЕПЯТСТВОВАТЬ НОРМАЛЬНОЙ ЦИРКУЛЯЦИИ ВОЗДУХА В ПОМЕЩЕНИИ, ДЕЛАЯ РАБОТУ ПРОВЕТРИВАТЕЛЯ НЕЭФФЕКТИВНОЙ.

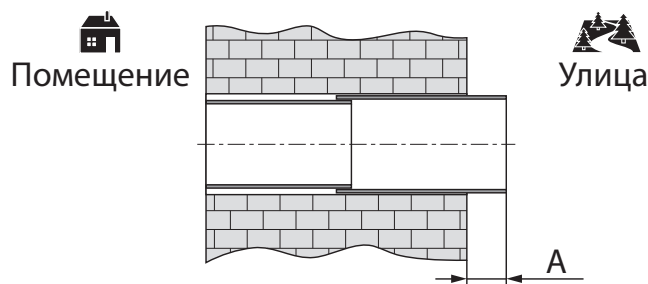
МОНТАЖ ПРОВЕТРИВАТЕЛЕЙ ТВИНФРЕШ КОМФО РА1-25

1. Для монтажа проветривателя подготовьте в наружной стене помещения сквозное отверстие. Размер и форма отверстия указаны на рисунке ниже.



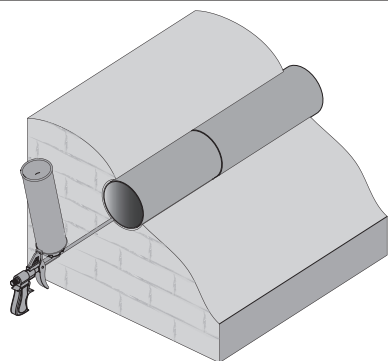
При монтаже нескольких последовательно соединенных проветривателей на этапе подготовки отверстия рекомендуется предусмотреть полость для прокладки кабеля в стене для последовательного подключения нескольких проветривателей.

2. Установите телескопический канал в стене. С наружной стороны стены канал должен выступать на расстояние **A**, указанное в таблице ниже:

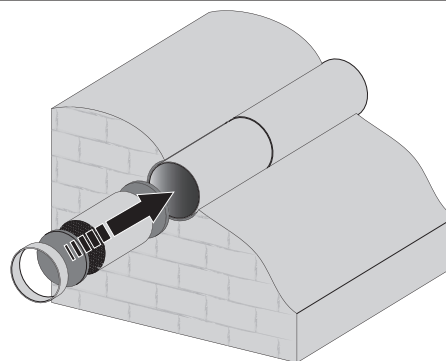


Модель проветривателя	A, мм (дюймы)
ТвинФреш Комфо РА1-25	10 (3/8")
ТвинФреш Комфо РА1-25-2	10 (3/8")-140 (5 1/2")

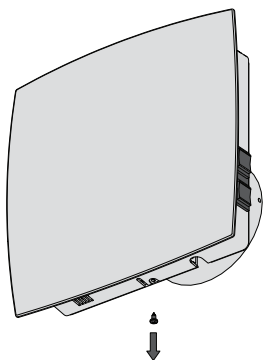
3. Заполните зазоры между стеной и телескопическим каналом монтажной пеной.



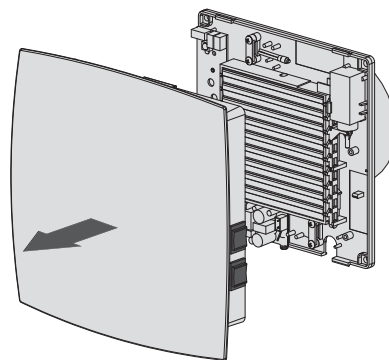
4. Последовательно установите в телескопический канал фильтр, керамический регенератор, фильтр и выпрямитель потока воздуха.



5. Выкрутите саморез из нижней части блока вентилятора.

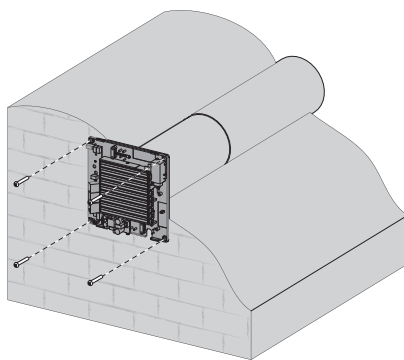
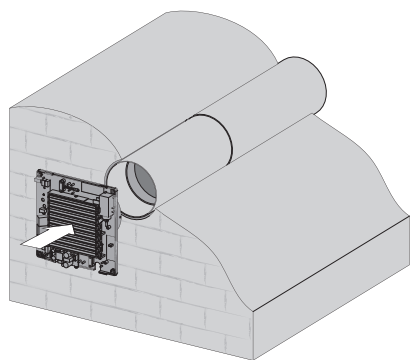


6. Снимите лицевую панель блока вентилятора.

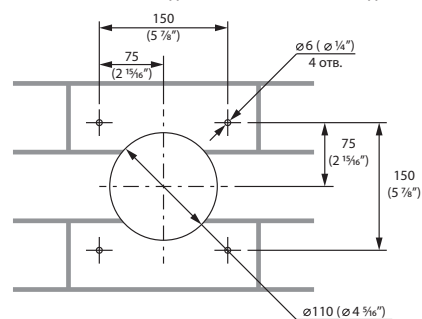


7. Предварительно подготовьте четыре крепежных отверстия и закрепите заднюю часть блока вентилятора на стене при помощи четырех шурупов 4x40 и дюбелей 6x60 (входят в комплект поставки).

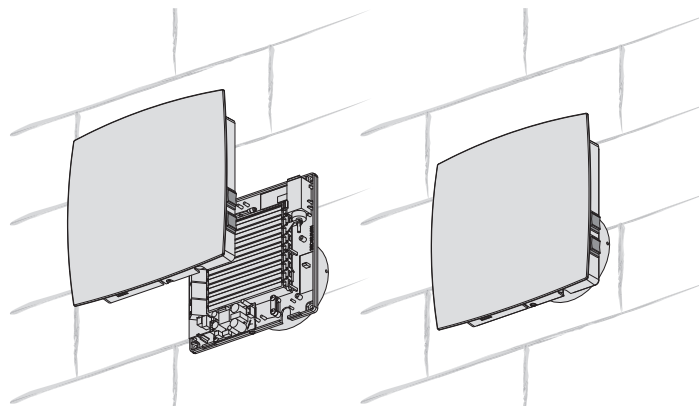
Перед установкой задней части блока вентилятора предусмотрите способ прокладки кабеля питания (см. раздел Подключение к электросети, стр. 20).



РАЗМЕТКА ОТВЕРСТИЙ ПОД КРЕПЕЖ ВЕНТИЛЯТОРА, ММ (ДУЙМЫ)



8. Соедините разъем от переключателей с платой управления и установите лицевую панель блока вентилятора.

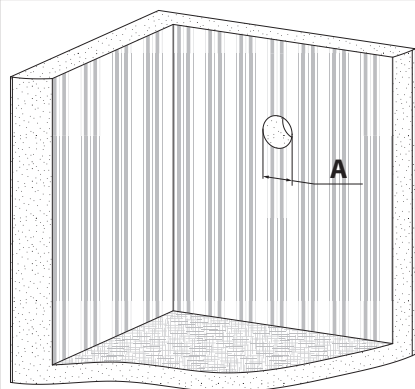


МОНТАЖ ПРОВЕТРИВАТЕЛЕЙ ТВИНФРЕШ КОМФО РА-35, РА-50 И РА-85

1. Для монтажа проветривателя подготовьте в наружной стене помещения сквозное отверстие. Размер и форма отверстия указаны на рисунке ниже.

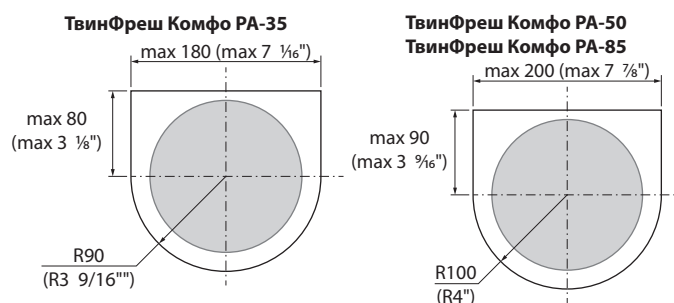
2. После подготовки отверстия под канал на внутренней стороне стены необходимо подготовить углубление глубиной 25 мм (1") для кабелей и разъемов, подключаемых к шасси.

Форма рекомендуемого углубления изображена на чертеже ниже.



Модель	A, мм	A, дюймы
ТвинФреш Комфо РА-35	Ø 140	Ø 5 1/2"
ТвинФреш Комфо РА-50	Ø 160	Ø 6 1/4"

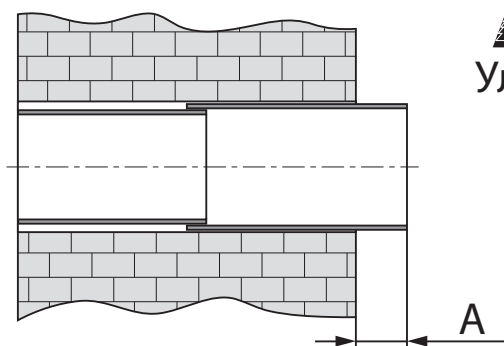
При монтаже нескольких последовательно соединенных проветривателей на этапе подготовки отверстия рекомендуется предусмотреть полость для прокладки кабеля в стене для последовательного подключения нескольких проветривателей.



При монтаже нескольких последовательно соединенных проветривателей на этапе подготовки углубления рекомендуется предусмотреть полость для прокладки кабеля в стене для последовательного подключения нескольких проветривателей.

3. Установите телескопический канал в стене. С наружной стороны стены канал должен выступать на расстояние **A**, указанное в таблице ниже:

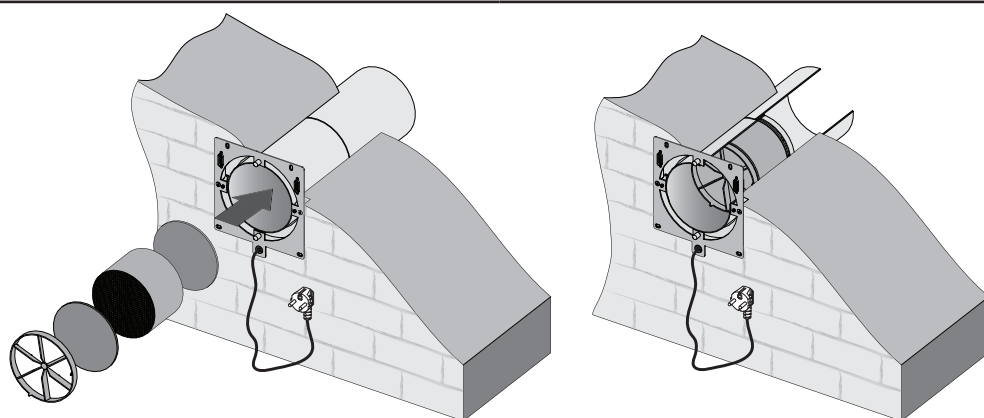
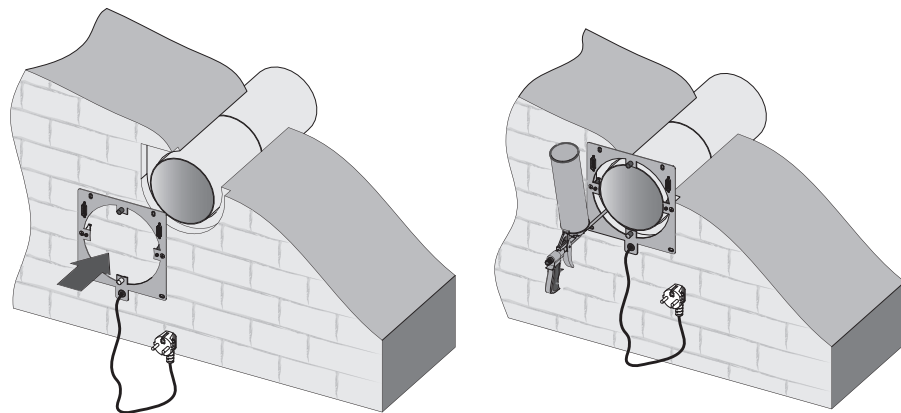
Помещение



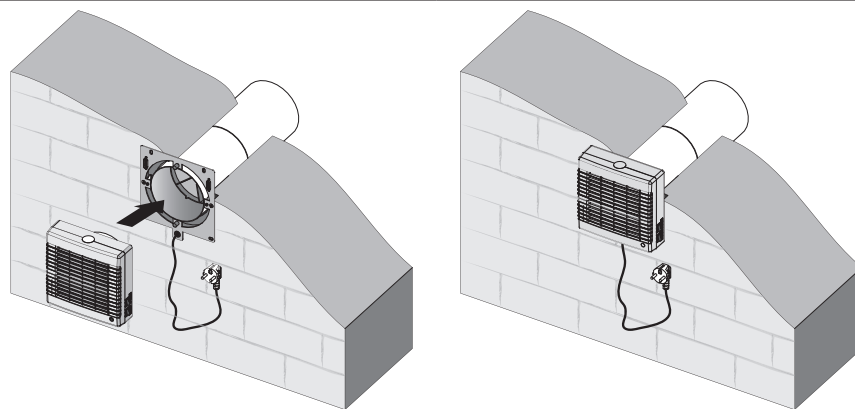
Улица

Модель проветривателя	A, мм (дюйм)
ТвинФреш Комфо РА-35	10 (3/8")
ТвинФреш Комфо РА1-35	10 (3/8")
ТвинФреш Комфо РА-35-2	10 (3/8")-110(4 5/16")
ТвинФреш Комфо РА1-35-2	10 (3/8")-110(4 5/16")
ТвинФреш Комфо РА-50	10 (3/8")
ТвинФреш Комфо РА1-50	10 (3/8")
ТвинФреш Комфо РА-50-2	10 (3/8")-110(4 5/16")
ТвинФреш Комфо РА1-50-2	10 (3/8")-110(4 5/16")
ТвинФреш Комфо РА-85	10 (3/8")
ТвинФреш Комфо РА1-85	10 (3/8")
ТвинФреш Комфо РА-85-2	10 (3/8")-110(4 5/16")
ТвинФреш Комфо РА1-85-2	10 (3/8")-110(4 5/16")

- 4.** Подключите шасси согласно схеме подключения (см. раздел Подключение к электросети, стр. 20). Предварительно подготовьте четыре крепежных отверстия и закрепите шасси на стене при помощи четырех шурупов 4x40 и дюбелей 6x60 (входят в комплект поставки). Выполните центрирование телескопического канала относительно шасси и заполните зазоры между стеной и телескопическим каналом монтажной пеной. Телескопический канал не должен выступать за поверхность шасси.

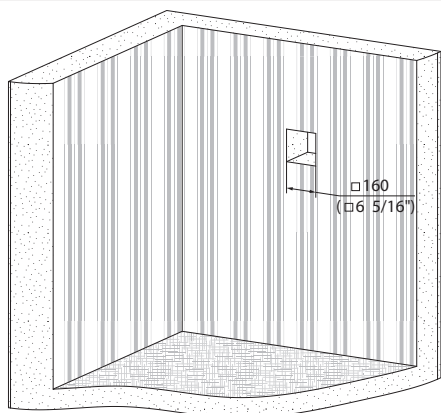


- 5.** Установите блок вентилятора на шасси. Блок вентилятора фиксируется магнитами.



МОНТАЖ ПРОВЕТРИВАТЕЛЕЙ ТВИНФРЕШ КОМФО СА-35

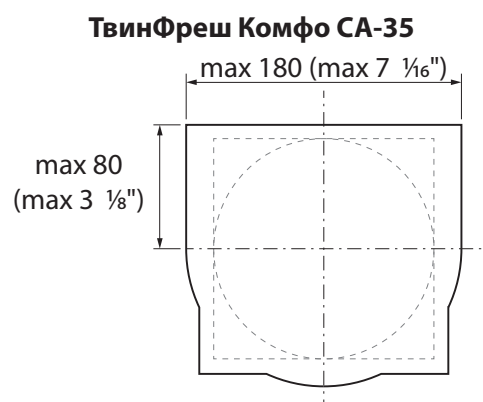
1. Для монтажа проветривателя подготовьте в наружной стене помещения сквозное отверстие. Размер и форма отверстия указаны на рисунке ниже.



При монтаже нескольких последовательно соединенных проветривателей на этапе подготовки отверстия рекомендуется предусмотреть полость для прокладки кабеля в стене для последовательного подключения нескольких проветривателей.

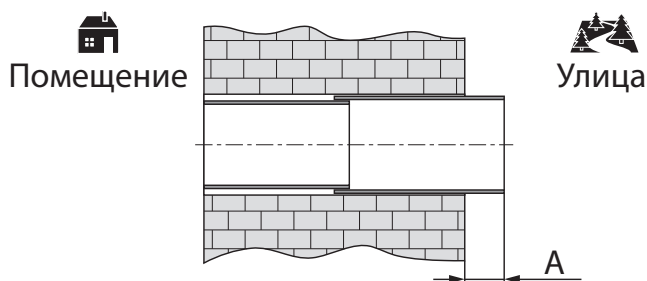
2. После подготовки отверстия под канал на внутренней стороне стены необходимо подготовить углубление глубиной 25 мм (1") для кабелей и разъемов, подключаемых к шасси.

Форма рекомендуемого углубления изображена на чертеже ниже.



При монтаже нескольких последовательно соединенных проветривателей на этапе подготовки углубления рекомендуется предусмотреть полость для прокладки кабеля в стене для последовательного подключения нескольких проветривателей.

3. Установите телескопический канал в стене. С наружной стороны стены канал должен выступать на расстояние **A**, указанное в таблице ниже:

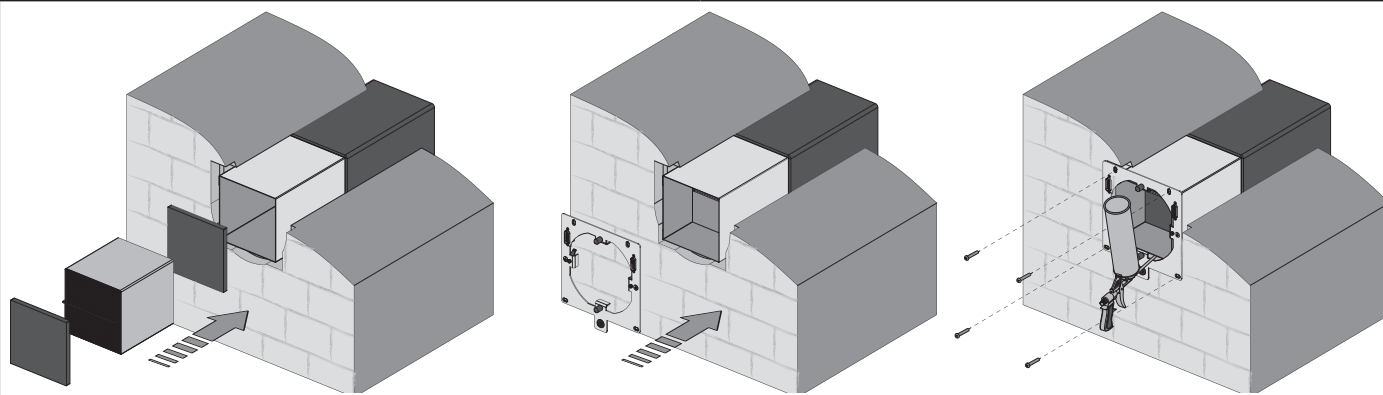


Модель проветривателя	A, мм (дюйм)
ТвинФреш Комфо СА-35	0 (0")
ТвинФреш Комфо СА1-35	0 (0")
ТвинФреш Комфо СА-35-2	10 ($\frac{3}{8}$ ")-110(4 $\frac{5}{16}$ ")
ТвинФреш Комфо СА1-35-2	10 ($\frac{3}{8}$ ")-110(4 $\frac{5}{16}$ ")

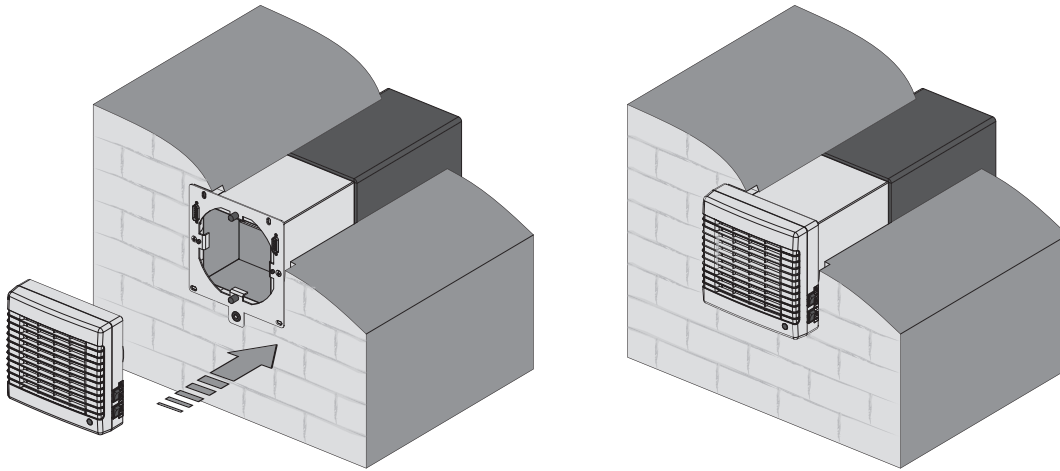
4. Последовательно установите в телескопический канал фильтр, керамический регенератор, фильтр и выпрямитель потока воздуха. Подключите шасси согласно схеме подключения (см. раздел Подключение к электросети, стр. 20).

Предварительно подготовьте четыре крепежных отверстия и закрепите шасси на стене при помощи четырех шурупов 4x40 и дюбелей бх60 (входят в комплект поставки).

Выполните центрирование телескопического канала относительно шасси и заполните зазоры между стеной и телескопическим каналом монтажной пеной. Телескопический канал не должен выступать за поверхность шасси.



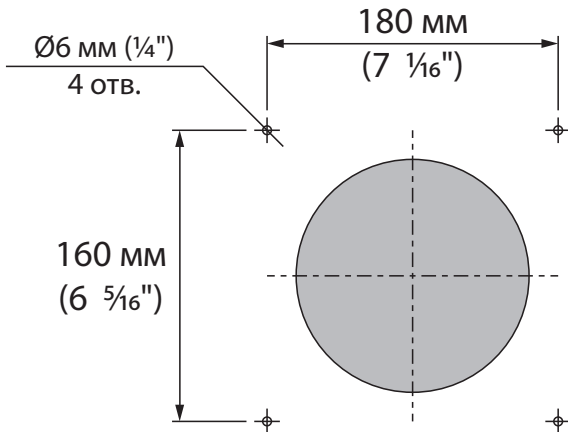
5. Установите блок вентилятора на шасси. Блок вентилятора фиксируется магнитами.



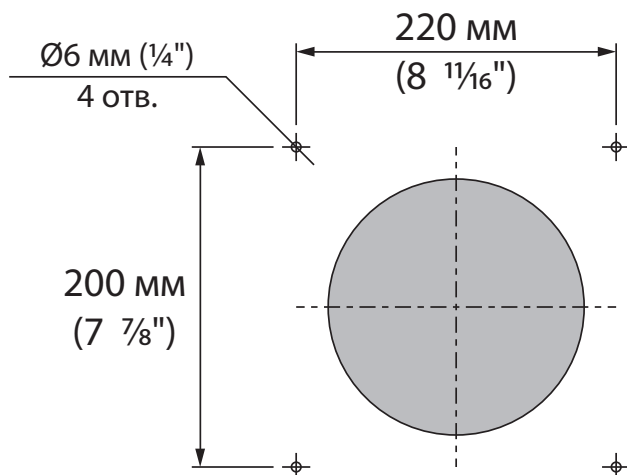
МОНТАЖ НАРУЖНОГО КОЛПАКА

1. Выполните разметку под отверстия для крепления наружного вентиляционного колпака и просверлите отверстия под дюбель 6x40. Для удобства выполнения разметки воспользуйтесь задней частью вентиляционного колпака.

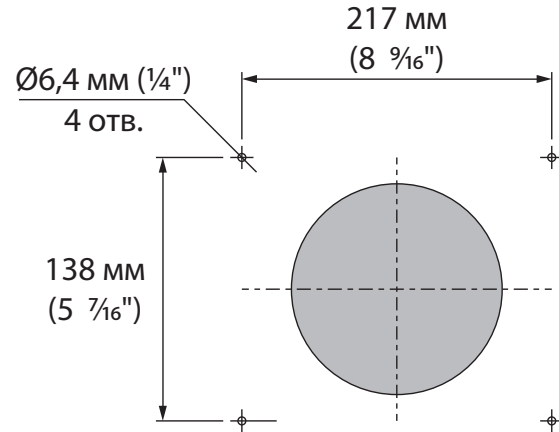
**ТвинФреш Комфо РА-25
ТвинФреш Комфо РА1-25**



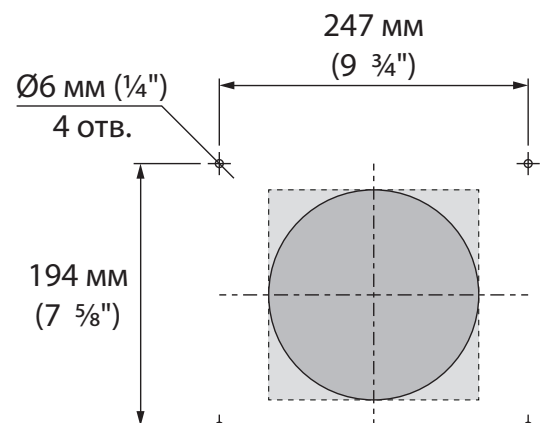
**ТвинФреш Комфо РА-35
ТвинФреш Комфо РА1-35
ТвинФреш Комфо РА-50
ТвинФреш Комфо РА1-50
ТвинФреш Комфо РА-85
ТвинФреш Комфо РА1-85**



**ТвинФреш Комфо РА-25-2
ТвинФреш Комфо РА1-25-2**



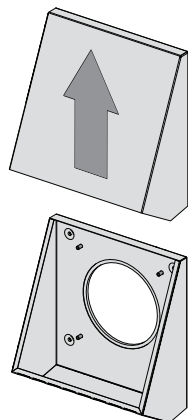
**ТвинФреш Комфо СА-35-2
ТвинФреш Комфо СА1-35-2
ТвинФреш Комфо РА-35-2
ТвинФреш Комфо РА1-35-2
ТвинФреш Комфо РА-50-2
ТвинФреш Комфо РА1-50-2
ТвинФреш Комфо РА-85-2
ТвинФреш Комфо РА1-85-2**



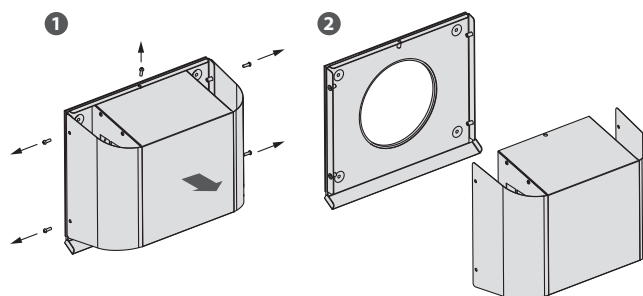
МОНТАЖ НАРУЖНОГО КОЛПАКА

2. Установите дюбели 6x40 (входят в комплект поставки) в отверстия.

3. Разберите наружный вентиляционный колпак для обеспечения доступа к крепежным отверстиям.



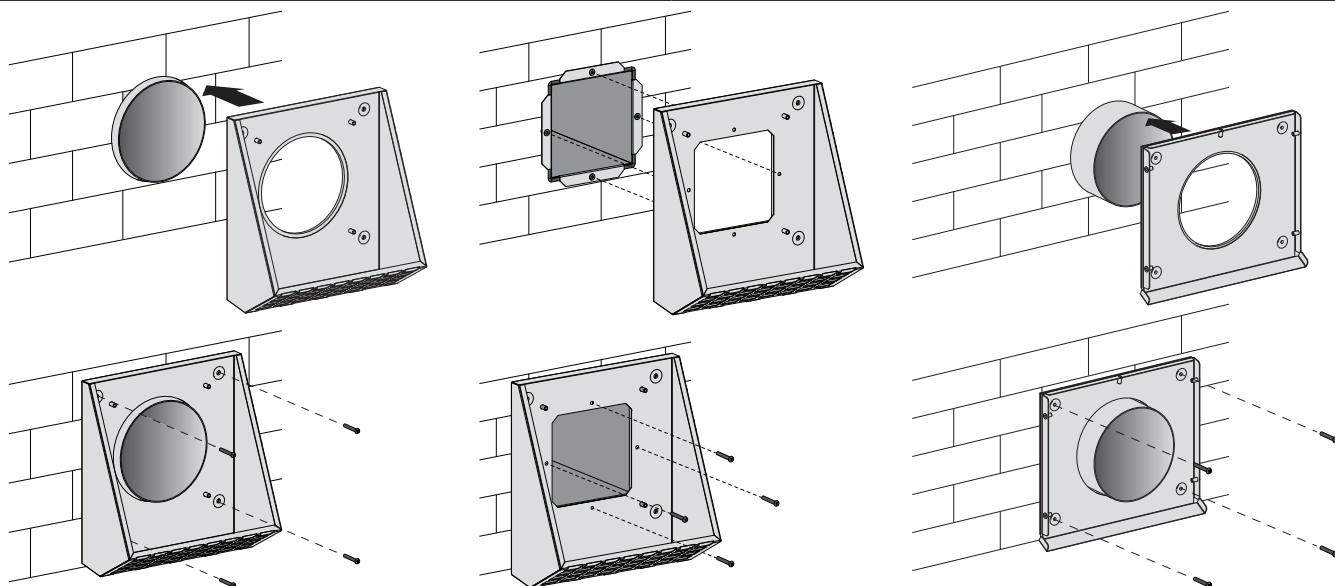
Снимите переднюю часть наружного вентиляционного колпака.



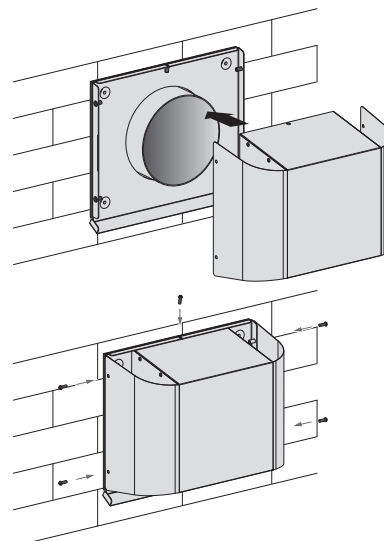
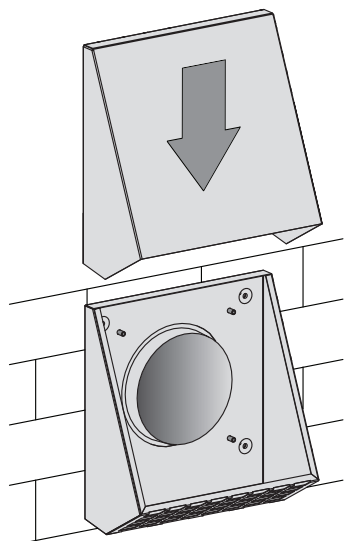
Открутите 5 винтов и снимите переднюю часть наружного вентиляционного колпака.

4. Зафиксируйте заднюю часть вентиляционного колпака на стене шурупами 4x40 (входят в комплект поставки).

Для проветривателей ТвинФреш Комфо СА-35 и ТвинФреш Комфо СА1-35 задняя часть вентиляционного колпака крепится при помощи винтов к внешнему каналу.



5. Установите переднюю часть вентиляционного колпака.



ПОДКЛЮЧЕНИЕ К ЭЛЕКТРОСЕТИ



ПЕРЕД ПРОВЕДЕНИЕМ ЛЮБЫХ РАБОТ С ПРОВЕТРИВАТЕЛЕМ ЕГО НЕОБХОДИМО ОТКЛЮЧИТЬ ОТ ИСТОЧНИКА ЭЛЕКТРОЭНЕРГИИ.

ПОДКЛЮЧЕНИЕ ПРОВЕТРИВАТЕЛЯ К СЕТИ ДОЛЖЕН ВЫПОЛНЯТЬ КВАЛИФИЦИРОВАННЫЙ ЭЛЕКТРИК, ИМЕЮЩИЙ ПРАВО САМОСТОЯТЕЛЬНОЙ РАБОТЫ С ЭЛЕКТРОУСТАНОВКАМИ ДО 1000 В, ПОСЛЕ ИЗУЧЕНИЯ ДАННОГО РУКОВОДСТВА ПО ЭКСПЛУАТАЦИИ.

НОМИНАЛЬНЫЕ ЗНАЧЕНИЯ ЭЛЕКТРИЧЕСКИХ ПАРАМЕТРОВ ПРОВЕТРИВАТЕЛЯ ПРИВЕДЕНЫ НА НАКЛЕЙКЕ ЗАВОДА-ИЗГОТОВИТЕЛЯ. ЛЮБЫЕ ИЗМЕНЕНИЯ ВО ВНУТРЕННЕМ ПОДКЛЮЧЕНИИ ЗАПРЕЩЕНЫ И ВЕДУТ К ПОТЕРЕ ПРАВА НА ГАРАНТИЮ.

Проветриватель подключается к однофазной сети переменного тока с напряжением 1~100-230 В/50-60 Гц. Для этого предусмотрен кабель питания с вилкой, подключенный заводом-изготовителем.

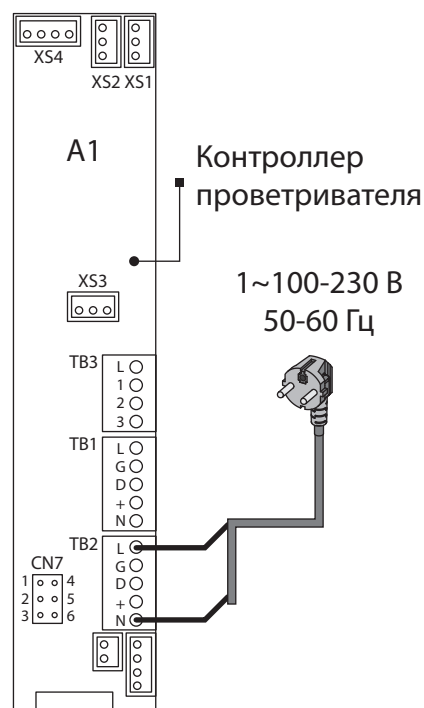
Подключение проветривателя к электросети проводится через встроенный в стационарную сеть электроснабжения автоматический выключатель с электромагнитным расцепителем.

ЭЛЕКТРИЧЕСКАЯ СХЕМА ПРОВЕТРИВАТЕЛЯ ТВИНФРЕШ КОМФО РА1-25 ТВИНФРЕШ КОМФО РА1-25-2

Перемычка между контактами 1 и 2 или 2 и 3 разъема CN7 определяет направление движения в режиме **Проветривание**.

- Если перемычка находится между контактами 1 и 2, то в режиме **Проветривание** будет осуществляться вытяжка воздуха (по умолчанию).

- Если перемычка находится между контактами 2 и 3, то в режиме **Проветривание** будет осуществляться приток воздуха.



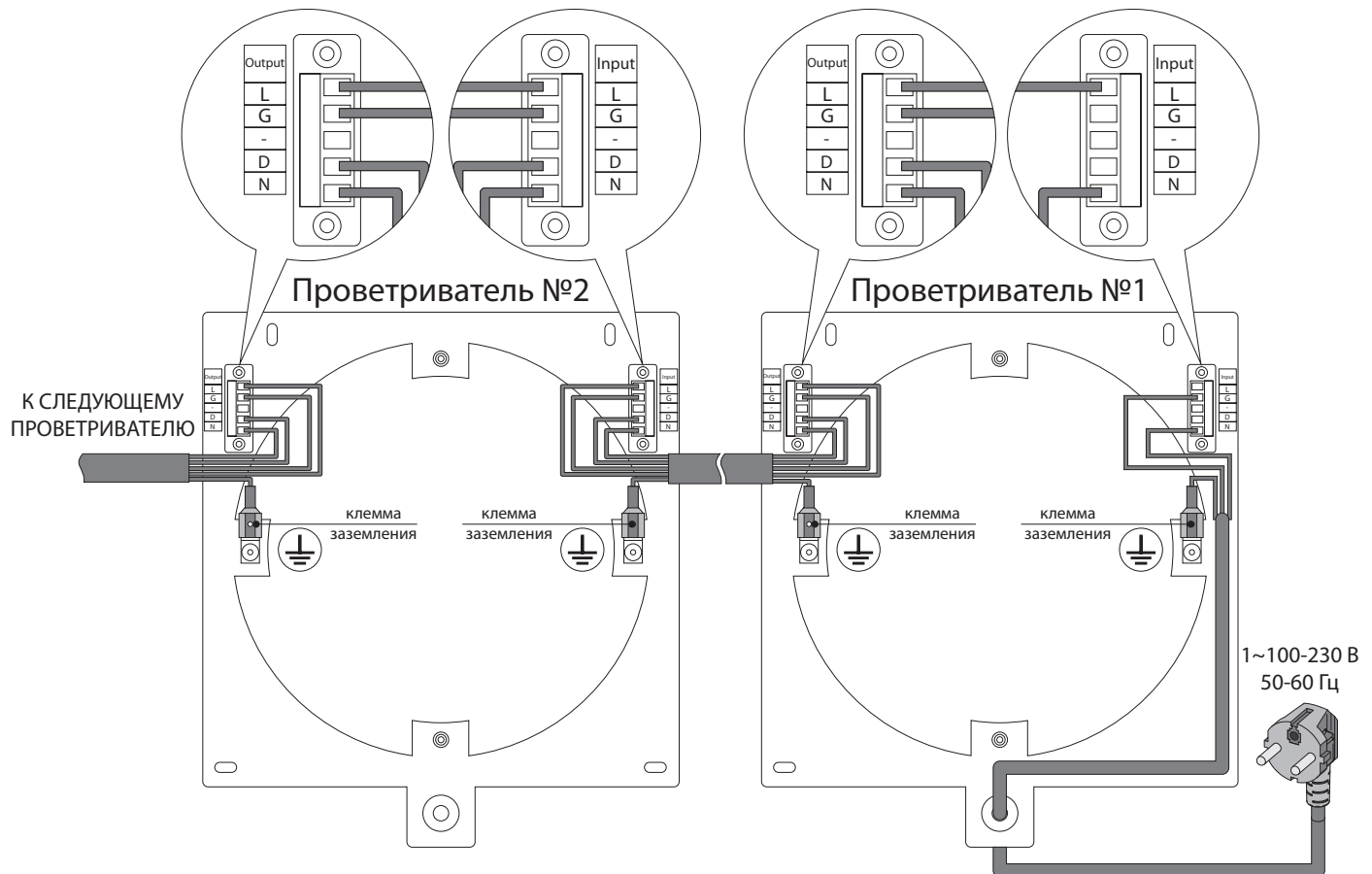
ПОСЛЕДОВАТЕЛЬНОЕ ПОДКЛЮЧЕНИЕ НЕСКОЛЬКИХ ПРОВЕТРИВАТЕЛЕЙ

ТВИНФРЕШ КОМФО СА-35 **ТВИНФРЕШ КОМФО РА-35** **ТВИНФРЕШ КОМФО РА-50** **ТВИНФРЕШ КОМФО РА-85**
ТВИНФРЕШ КОМФО СА-35-2 **ТВИНФРЕШ КОМФО РА-35-2** **ТВИНФРЕШ КОМФО РА-50-2** **ТВИНФРЕШ КОМФО РА-85-2**
ТВИНФРЕШ КОМФО СА1-35 **ТВИНФРЕШ КОМФО РА1-35** **ТВИНФРЕШ КОМФО РА1-50** **ТВИНФРЕШ КОМФО РА1-85**
ТВИНФРЕШ КОМФО СА1-35-2 **ТВИНФРЕШ КОМФО РА1-35-2** **ТВИНФРЕШ КОМФО РА1-50-2** **ТВИНФРЕШ КОМФО РА1-85-2**

Последовательное подключение проветривателей необходимо для одновременного управления несколькими проветривателями при помощи первого проветривателя и одного пульта управления. Для последовательного подключения проветривателей необходимо соединить разъем **Output (Выход)** на шасси первого проветривателя с разъемом **Input (Вход)** на шасси второго проветривателя. Второй проветриватель таким же образом соединить с третьим и т. д. Последовательно можно подключить до 10-ти проветривателей. Для подключения использовать 5-ти жильный кабель (в комплект поставки не входит) с сечением жилы не менее 0,5 мм². Кабель должен быть рассчитан на работу в сети переменного тока с номинальным напряжением, предусмотренным в стране потребителя.

При последовательном подключении от второго, третьего и т. д. проветривателей необходимо отключить кабель питания.

ПОСЛЕДОВАТЕЛЬНОЕ ПОДКЛЮЧЕНИЕ НЕСКОЛЬКИХ ПРОВЕТРИВАТЕЛЕЙ (ВИД СЗАДИ)



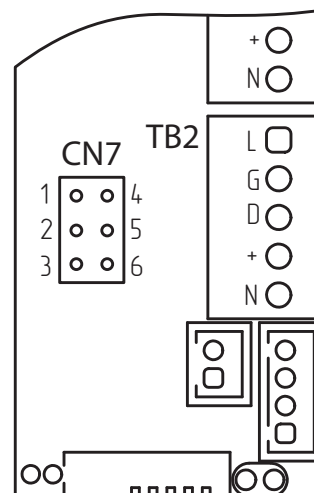
Первый проветриватель автоматически будет управлять всеми последующими.

Переключатель между контактами 1 и 2 или 2 и 3 разъема CN7 определяет направление движения в режиме **Проветривание**.

- Если переключатель находится между контактами 1 и 2, то в режиме **Проветривание** будет осуществляться вытяжка воздуха (по умолчанию).

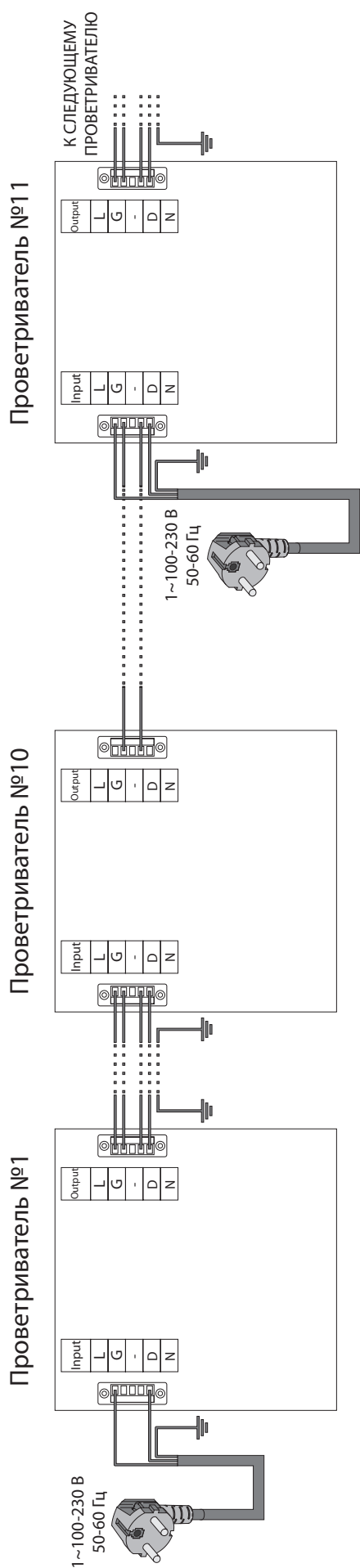
- Если переключатель находится между контактами 2 и 3, то в режиме **Проветривание** будет осуществляться приток воздуха.

Положение переключателя на каждом из подключенных последовательно проветривателей определяет направление вращения в режиме **Проветривание** и фазу работы в режиме **Регенерация**. То есть, если на первом проветривателе переключатель находится между контактами 2 и 3, а на втором проветривателе переключатель находится между контактами 1 и 2, то в режиме **Регенерация** проветриватели будут работать в противофазе.



Контроллер проветривателя

Последовательное подключение более 10-ти проветривателей



ПОСЛЕДОВАТЕЛЬНОЕ ПОДКЛЮЧЕНИЕ БОЛЕЕ ДЕСЯТИ ПРОВОТРИВАТЕЛЕЙ

При подключении более 10-ти проветривателей на 11-й проветриватель питание (клеммы L и N) подается не от предыдущего проветривателя, а от сети питания.

Управляющие сигналы G и D подаются от 10-го проветривателя кабелем 2x0,5 мм².

Проветриватели №12...20 подключаются к проветривателю №11 аналогично подключению проветривателей №1...10.

При этом, всеми соединенными проветривателями управляет проветриватель №1.



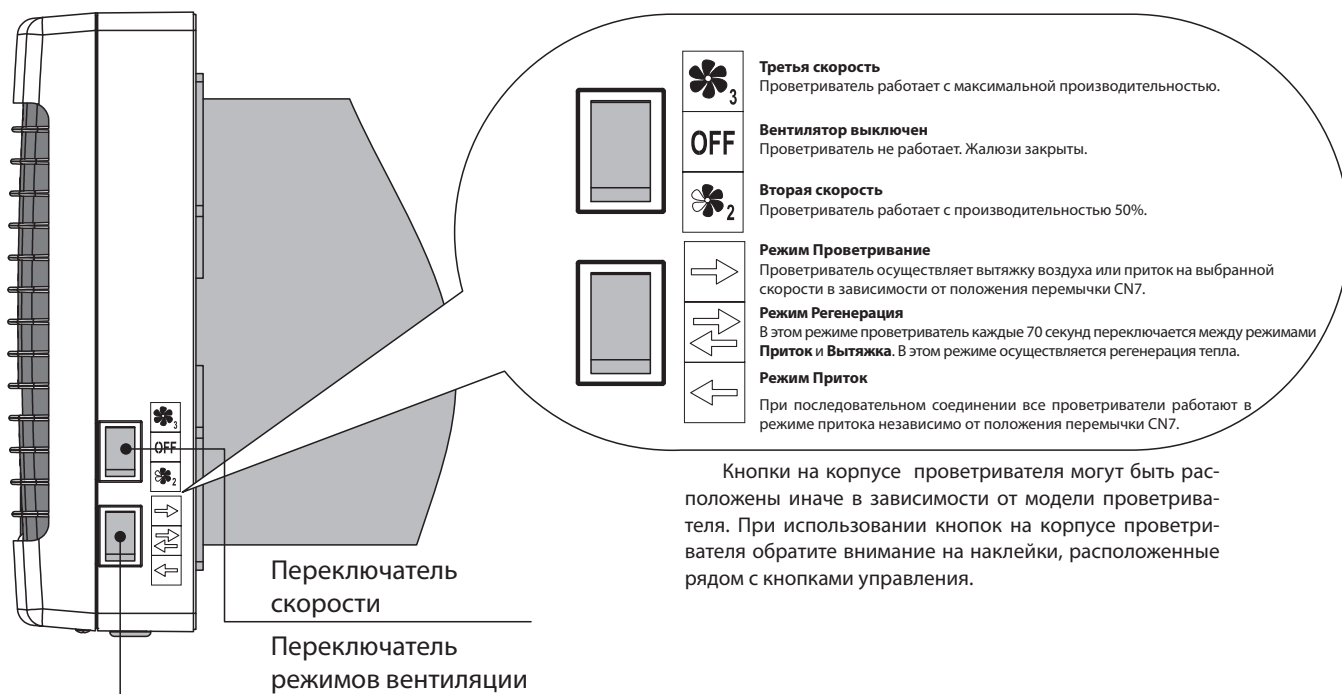
**ВСЕ СОЕДИНЕННЫЕ ПОСЛЕДОВАТЕЛЬНО
ПРОВОТРИВАТЕЛИ ДОЛЖНЫ БЫТЬ ОБЯЗАТЕЛЬНО
ЗАЗЕМЛЕНЫ!**

УПРАВЛЕНИЕ ПРОВЕТРИВАТЕЛЕМ

Управление проветривателем осуществляется при помощи пульта дистанционного управления или кнопок, расположенных на корпусе проветривателя (см. рисунок ниже).

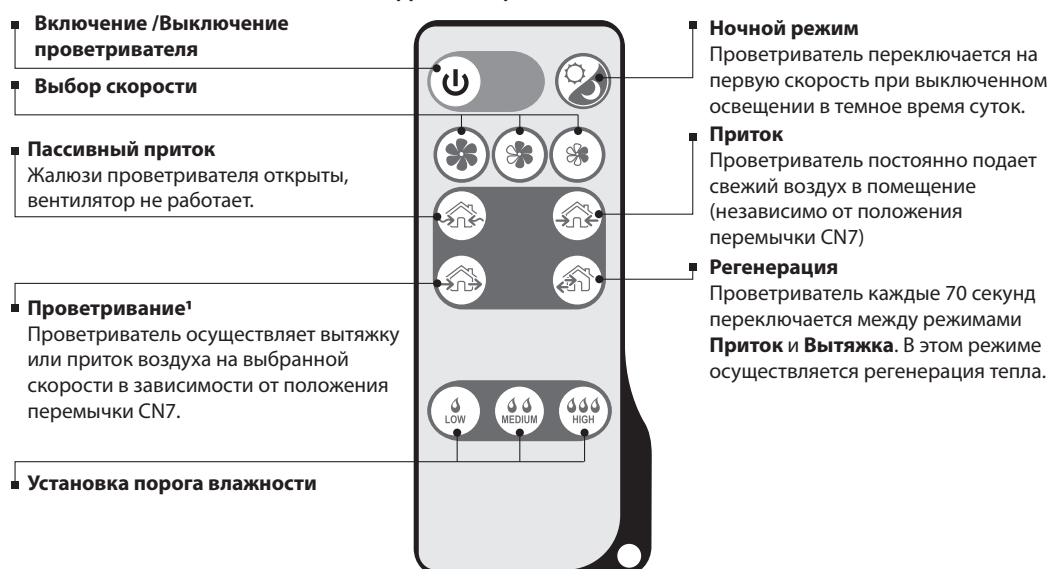
Управление кнопками с корпуса проветривателя имеет ограниченные возможности: можно включить только вторую и третью скорость, а также установить три из четырех режимов вентиляции. Пульт дистанционного управления предоставляет более широкие возможности управления.

ОРГАНЫ УПРАВЛЕНИЯ НА КОРПУСЕ ПРОВЕТРИВАТЕЛЯ




Кнопки на корпусе проветривателя могут быть расположены иначе в зависимости от модели проветривателя. При использовании кнопок на корпусе проветривателя обратите внимание на наклейки, расположенные рядом с кнопками управления.

ПУЛЬТ ДИСТАНЦИОННОГО УПРАВЛЕНИЯ



¹ — при последовательном соединении проветриватели работают в зависимости от положения переключки CN7.

УПРАВЛЕНИЕ ПРИ ПОМОЩИ ПУЛЬТА ДИСТАНЦИОННОГО УПРАВЛЕНИЯ

Для использования пульта ДУ на блоке вентилятора переключатель скоростей необходимо перевести в положение **OFF**, а переключатель режимов вентиляции в положение .

1. Включение /Выключение проветривателя.

Вкл. / Выкл.

2. Ночной режим.

Вкл. / Выкл.

Если **Ночной режим** активирован, проветриватель будет переключаться на первую скорость при выключенном освещении в темное время суток.

Переход в ночной режим подтверждается длинным звуковым сигналом. Выход из ночного режима подтверждается коротким звуковым сигналом.

3. Выбор скорости.

Первая скорость.



Вторая скорость.



Третья скорость.

4. Режимы работы.

Режим **Пассивный приток**. В этом режиме осуществляется естественное проветривание помещения при выключенном вентиляторе.



Режим **Приток**. В этом режиме осуществляется приток воздуха на выбранной скорости. При последовательном соединении все проветриватели работают в режиме притока, независимо от положения переключки CN7.



Режим **Проветривание**. В этом режиме осуществляется вытяжка (по умолчанию) или приток воздуха на выбранной скорости. При последовательном соединении проветриватели работают в зависимости от положения переключки CN7.



Режим **Регенерация**. В этом режиме проветриватель работает 70 секунд в режиме **Приток**, затем 70 секунд в режиме **Вытяжка**. Также в этом режиме осуществляется регенерация тепла.

5. Контроль влажности.

Контроль влажности осуществляется только в режиме **Регенерация** при нажатии одной из кнопок установки порога влажности.

В режиме **Контроль влажности** проветриватель измеряет влажность удаляемого из помещения воздуха. Если влажность превышает установленный порог, то проветриватель переключается на более высокую скорость. После достижения требуемого уровня влажности проветриватель переключается на более низкую скорость.

Для отключения режима **Контроль влажности** нажмите на одну из кнопок выбора скорости.

Установка порога влажности — **45%**.Установка порога влажности — **55%**.Установка порога влажности — **65%**.

КОНТРОЛЬ ВЛАЖНОСТИ ОСУЩЕСТВЛЯЕТСЯ ТОЛЬКО С ПУЛЬТА УПРАВЛЕНИЯ!

ТЕХНИЧЕСКОЕ ОБСЛУЖИВАНИЕ



ТЕХНИЧЕСКОЕ ОБСЛУЖИВАНИЕ ПРОВЕТРИВАТЕЛЯ РАЗРЕШЕНО ТОЛЬКО ПОСЛЕ ОТКЛЮЧЕНИЯ ОТ СЕТИ ПИТАНИЯ.

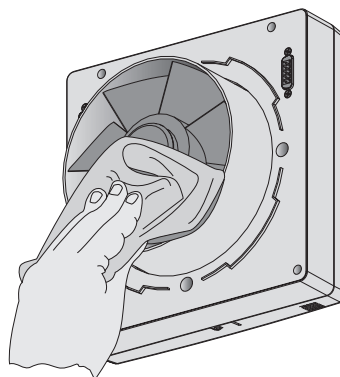
Техническое обслуживание проветривателя заключается в периодической очистке поверхностей от пыли и очистке или замене фильтров.

ТЕХНИЧЕСКОЕ ОБСЛУЖИВАНИЕ ПРОВЕТРИВАТЕЛЯ

1. Обслуживание вентилятора проветривателя (1 раз в год).

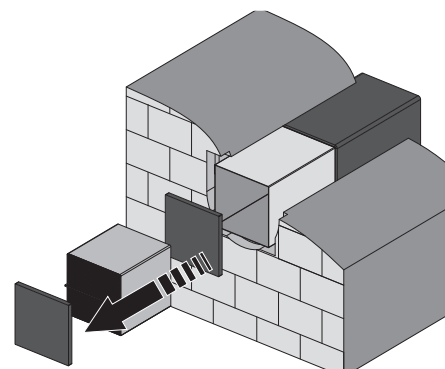
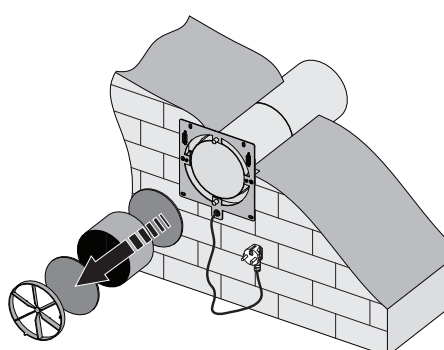
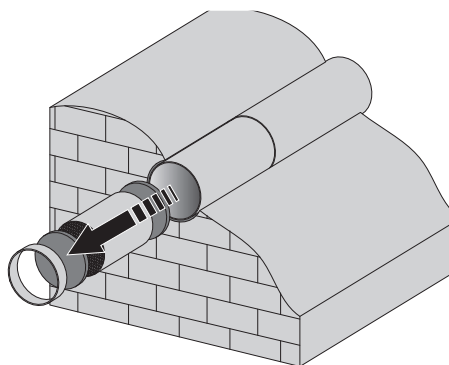
Снимите блок вентилятора и очистите лопасти вентилятора.

Для удаления пыли необходимо использовать мягкую сухую щетку, мягкую материю или сжатый воздух, без использования воды, абразивных моющих средств, острых предметов и растворителей. Лопасти вентилятора требуют очистки 1 раз в год.



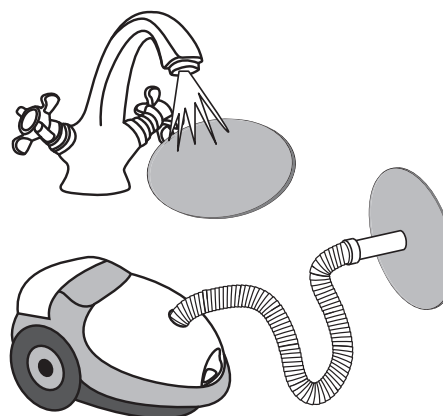
2. Обслуживание рекуператора и фильтров (3-4 раза в год).

1. Извлеките выпрямитель потока воздуха.
2. Извлеките фильтр, расположенный перед регенератором.
3. Извлеките регенератор из канала, потянув его на себя (для этого предусмотрен специальный шнур).
4. Будьте осторожны при извлечении регенератора во избежание его повреждения.
5. Извлеките фильтр, расположенный за регенератором.



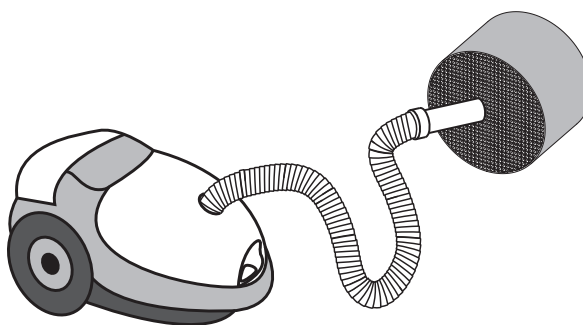
Чистку фильтров проводить по мере их загрязнения, но не реже одного раза в 3 месяца.

- По истечении времени (90 дней) до очистки фильтров проветриватель периодически будет подавать звуковой сигнал, после чего необходимо выключить проветриватель и произвести очистку или замену фильтров.
- Фильтры необходимо вымыть и высушить, затем сухие фильтры установить в канал.
- Разрешена чистка при помощи пылесоса.
- Срок службы фильтра составляет 3 года.
- Для приобретения новых фильтров обратитесь к продавцу.



Даже при регулярном техобслуживании фильтров на блоке регенератора могут накапливаться пылевые отложения.

- Для поддержания высокой эффективности теплообмена необходимо регулярно очищать регенератор.
- Регенератор необходимо очищать пылесосом не реже 1 раза в год.



Для сброса наработки таймера, после установки фильтров и регенератора в проветриватель нажмите и удерживайте кнопку



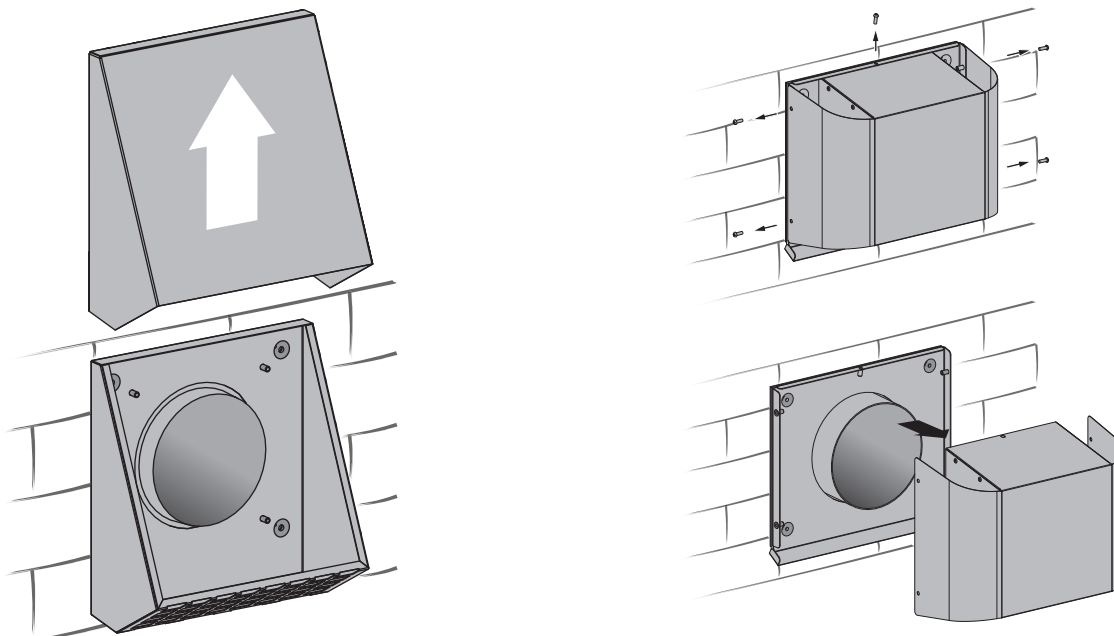
в течение 10 сек. до длинного звукового сигнала.

3. Обслуживание наружного вентиляционного колпака (1 раз в год).

Листья и другие загрязнения могут засорить наружный вентиляционный колпак и снизить производительность проветривателя.

Проверяйте наружный вентиляционный колпак 2 раза в год, очищайте по мере необходимости.

Для очистки наружного вентиляционного колпака разберите его, а затем очистите колпак и вентиляционный канал.

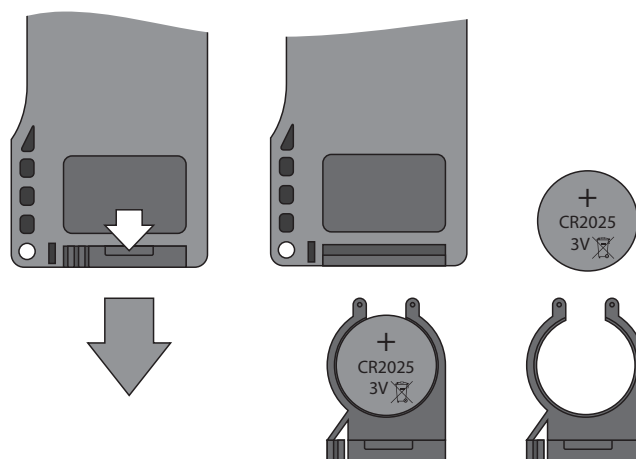


4. Замена элемента питания в пульте дистанционного управления (по мере необходимости).

В течение продолжительного использования пульта дистанционного управления потребуется замена элемента питания. Сигналом для замены питания является отсутствие реакции проветривателя на нажатие кнопок пульта дистанционного управления.

Тип элемента питания - CR2025.

Для замены элемента питания пульта дистанционного управления извлеките держатель с батареей из нижней части пульта. Произведите замену элемента питания и установите держатель с новым элементом питания на прежнее место.



УСТРАНЕНИЕ НЕИСПРАВНОСТЕЙ

ВОЗМОЖНЫЕ НЕИСПРАВНОСТИ И МЕТОДЫ ИХ УСТРАНЕНИЯ

Неисправность	Вероятные причины	Способ устранения
При включении проветривателя вентилятор не запускается.	Не подключена питающая сеть.	Убедитесь, что питающая сеть подключена правильно, в обратном случае устраните ошибку подключения.
	Заклинил двигатель, загрязнены лопасти.	Выключите проветриватель. Устраните причину заклинивания двигателя или крыльчатки. Очистите лопасти. Перезапустите проветриватель.
Срабатывание автоматического выключателя при включении проветривателя.	Увеличенное потребление электрического тока, вызванное коротким замыканием в электрической цепи.	Выключите проветриватель. Обратитесь к продавцу.
Низкий расход воздуха.	Низкая установленная скорость вентилятора.	Установите более высокую скорость.
	Фильтр, вентилятор или регенератор засорены.	Очистите или замените фильтр, очистите вентилятор и регенератор. См.раздел Техническое обслуживание, п. 1, 2.
Проветриватель подает звуковые сигналы.	Сработал счетчик моточасов.	См.раздел Техническое обслуживание, п. 2.
Повышенный шум, вибрация.	Засорена крыльчатка.	Очистите крыльчатку.
	Ослаблена затяжка винтовых соединений корпуса проветривателя или наружного вентиляционного колпака.	Затяните винтовые соединения проветривателя или наружного вентиляционного колпака.

ПРАВИЛА ХРАНЕНИЯ И ТРАНСПОРТИРОВКИ

Хранить проветриватель необходимо в заводской упаковке в вентилируемом помещении при температуре от +5 °С (+41 °F) до +40 °С (104 °F). Наличие в воздухе паров и примесей, вызывающих коррозию и нарушающих изоляцию и герметичность соединений, не допускается.

Для погрузочно-разгрузочных работ используйте соответствующую подъемную технику для предотвращения возможных повреждений проветривателя.

Во время погрузочно-разгрузочных работ выполняйте требования перемещений для данного типа грузов.

Транспортировать разрешается любым видом транспорта при условии защиты изделия от атмосферных осадков и механических повреждений.

Погрузка и разгрузка должны производиться без резких толчков и ударов.

ГАРАНТИИ ИЗГОТОВИТЕЛЯ

Изготовитель устанавливает гарантийный срок эксплуатации установки в течение 24 месяцев с даты продажи изделия через розничную торговую сеть, при условии выполнения пользователем правил транспортировки, хранения, монтажа и эксплуатации изделия.

В случае появления нарушений в работе изделия по вине изготовителя в течение гарантийного срока эксплуатации, пользователь имеет право на бесплатное устранение недостатков изделия посредством осуществления изготовителем гарантийного ремонта.

Гарантийный ремонт состоит в выполнении работ, связанных с устранением недостатков изделия для обеспечения возможности использования такого изделия по назначению в течение гарантийного срока эксплуатации. Устранение недостатков осуществляется посредством замены или ремонта комплектующих изделия или отдельной составляющей части такого изделия.

Гарантийный ремонт не включает в себя:

- периодическое техническое обслуживание;
- монтаж/демонтаж изделия;
- настройку изделия.

Для проведения гарантийного ремонта пользователь должен предоставить изделие, руководство пользователя с отметкой о дате продажи и расчетный документ, который подтверждает факт покупки.

Модель изделия должна соответствовать модели, указанной в руководстве пользователя.

По вопросам гарантийного обслуживания обращайтесь к продавцу.

Гарантия изготовителя не распространяется на нижеприведенные случаи:

- непредоставление пользователем изделия в комплектности, указанной в руководстве пользователя, в том числе, демонтаж пользователем комплектующих частей такого изделия;
- несоответствие модели, марки изделия данным, указанным на упаковке изделия и в руководстве пользователя;
- несвоевременное техническое обслуживание пользователем изделия;
- наличие внешних повреждений корпуса (повреждениями не являются внешние изменения изделия, необходимые для монтажа изделия) и внутренних узлов изделия;
- внесение в конструкцию изделия изменений или осуществление доработок изделия;
- замена и использование узлов, деталей и комплектующих частей такого изделия, не предусмотренных изготовителем;
- использование изделия не по назначению;
- нарушение пользователем правил монтажа изделия;
- нарушение пользователем правил управления изделием;
- подключение изделия к электрической сети с напряжением, отличным от указанного в руководстве пользователя;
- выход изделия из строя вследствие скачков напряжения в электрической сети;
- осуществление пользователем самостоятельного ремонта изделия;
- осуществление ремонта изделия лицами, не уполномоченными на то изготовителем;
- истечение гарантийного срока эксплуатации изделия;
- нарушение пользователем установленных правил перевозки изделия;
- нарушение пользователем правил хранения изделия;
- совершение третьими лицами противоправных действий по отношению к изделию;
- выход изделия из строя вследствие возникновения обстоятельств непреодолимой силы (пожар, наводнения, землетрясения, войны, военные действия любого характера, блокады);
- отсутствие пломб, если наличие таковых предусмотрено руководством пользователя;
- непредоставление руководства пользователя с отметкой о дате продажи;
- отсутствие расчетного документа, который подтверждает факт покупки изделия.



ВЫПОЛНЯЙТЕ ТРЕБОВАНИЯ ДАННОГО РУКОВОДСТВА ПОЛЬЗОВАТЕЛЯ ДЛЯ ОБЕСПЕЧЕНИЯ ДЛИТЕЛЬНОЙ БЕСПЕРЕБОЙНОЙ РАБОТЫ ИЗДЕЛИЯ.



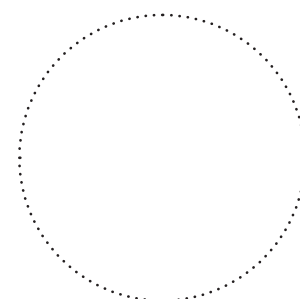
ТРЕБОВАНИЯ ПОЛЬЗОВАТЕЛЯ РАССМАТРИВАЮТСЯ ПОСЛЕ ПРЕДЪЯВЛЕНИЯ ИМ ИЗДЕЛИЯ, РАСЧЕТНОГО ДОКУМЕНТА И РУКОВОДСТВА ПОЛЬЗОВАТЕЛЯ С ОТМЕТКОЙ О ДАТЕ ПРОДАЖИ.

СВИДЕТЕЛЬСТВО О ПРИЕМКЕ

Тип изделия	Комнатный реверсивный проветриватель с регенерацией энергии
Модель	ТвинФреш Комфо _____
Серийный номер	
Дата выпуска	
Соответствует техническим условиям ТУ У В.2.5-29.7-30637114-016-2011 и признан годным к эксплуатации.	
Клеймо приемщика	

ИНФОРМАЦИЯ О ПРОДАВЦЕ

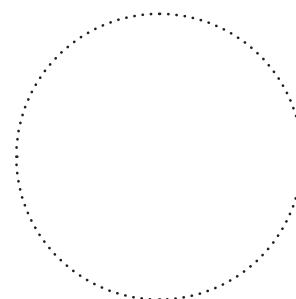
Название магазина	
Адрес	
Телефон	
E-mail	
Дата покупки	
Проветриватель в полной комплектации с руководством пользователя получил, с условиями гарантии ознакомлен и согласен.	
Подпись покупателя	



Место для печати продавца

СВИДЕТЕЛЬСТВО О МОНТАЖЕ

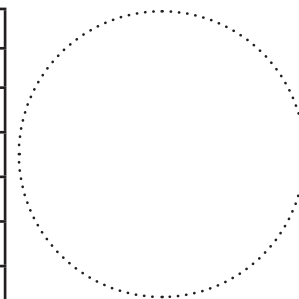
Комнатный реверсивный проветриватель с регенерацией энергии «ТвинФреш Комфо _____» установлен и подключен к электрической сети в соответствии с требованиями данного руководства пользователя.	
Название фирмы	
Адрес	
Телефон	
Ф. И. О. установщика	
Дата монтажа:	Подпись:
Работы по монтажу проветривателя соответствуют требованиям всех применимых местных и национальных строительных, электрических и технических норм и стандартов. Замечаний к работе проветривателя не имею.	
Подпись:	




Место для печати фирмы установщика

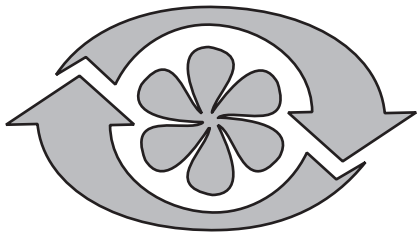
ГАРАНТИЙНЫЙ ТАЛОН

Тип изделия	Комнатный реверсивный проветриватель с регенерацией энергии
Модель	ТвинФреш Комфо _____
Серийный номер	
Дата выпуска	
Дата покупки	
Гарантийный срок	
Фирма-продавец	



Место для печати продавца

<hr/> <hr/> <hr/> <hr/> <hr/> <hr/> <hr/> <hr/> <hr/> <hr/> 



VEVTS