



Руководство по настройке

Настройка аппарата

1



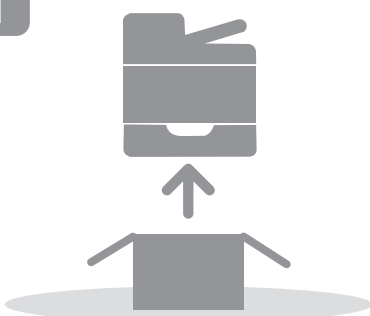
Установка программного обеспечения

2

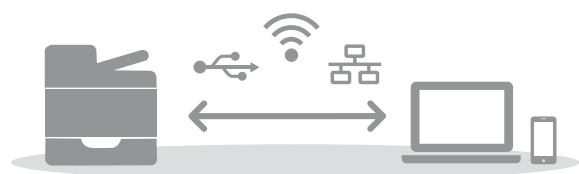
Сканер/Факс и другие параметры

Порядок покупки расходных материалов

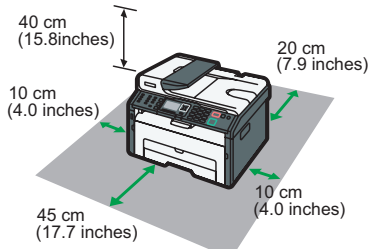
1



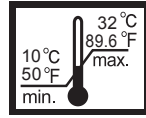
2



1. Настройка аппарата



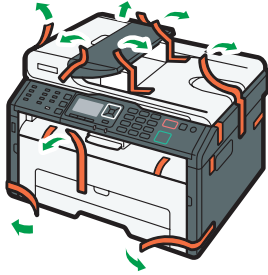
DSH038



Power Source / Stromquelle /
Source d'alimentation / Alimentazione /
Strømkilde / Fuente de alimentación /
Stroombron / Strømkilde / Fonte de alimentação /
Fonte de energia / Virtalähde / Strömkälla /
Zdroj napájení / Áramforrás / Źródło zasilania /
Güç Kaynağı / Источник питания / Қуат көзі /
مصدر الطاقة

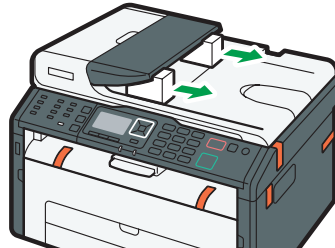
220 - 240 V, 50/60 Hz, 5A

1



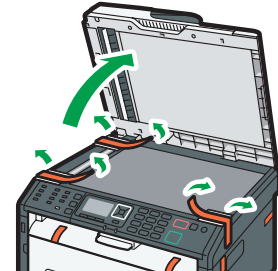
DSH001

2



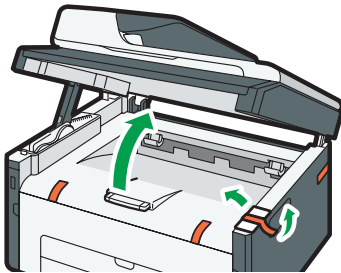
DSH002

3



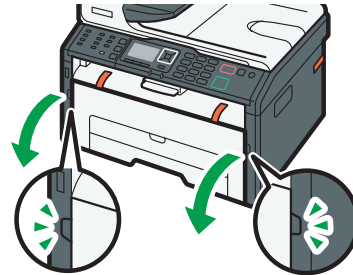
DSH003

4



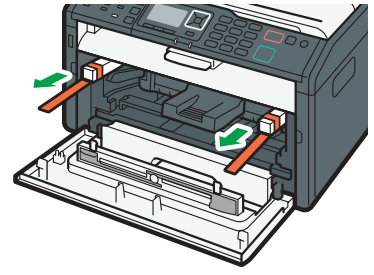
DSH004

5



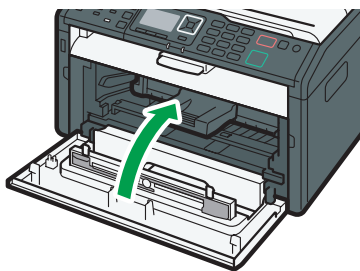
DSH005

6



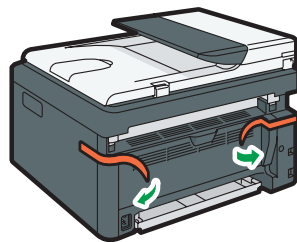
DSH006

7



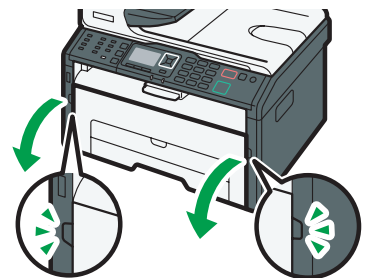
DSH007

8



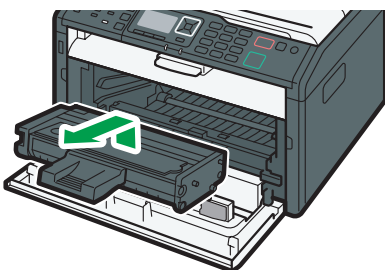
DSH008

9



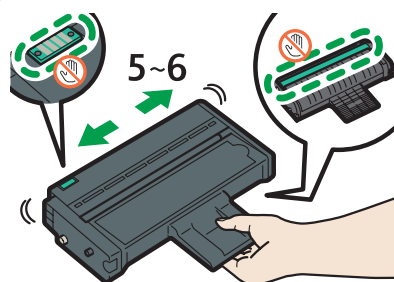
DSH009

10



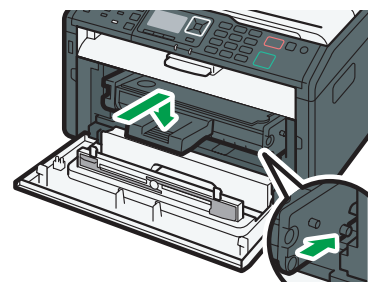
DSH010

11



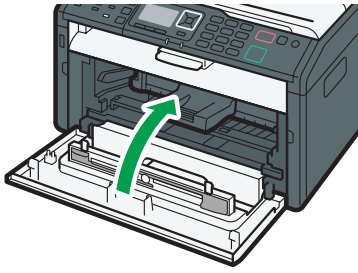
DSH011

12



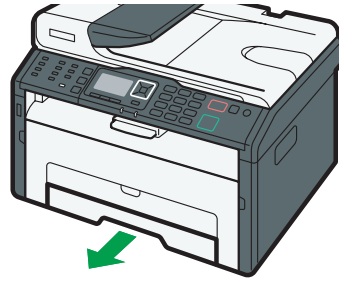
DSH012

13



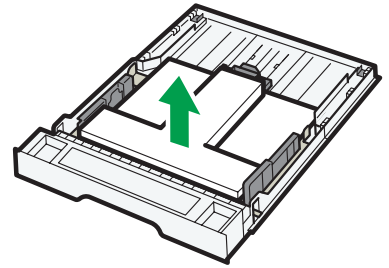
DSH007

14



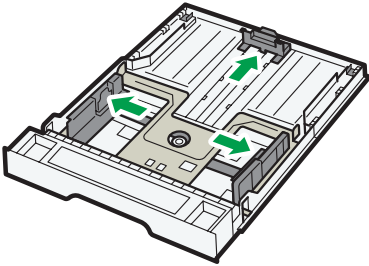
DSH013

15



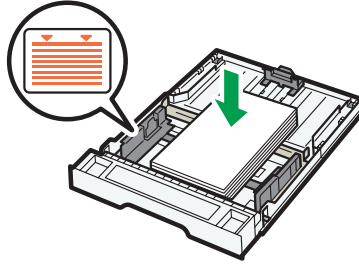
DSH014

16



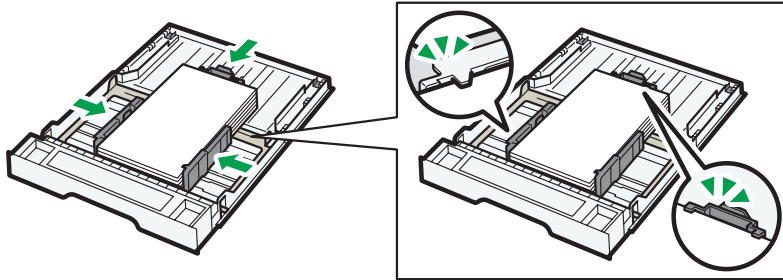
DSH015

17



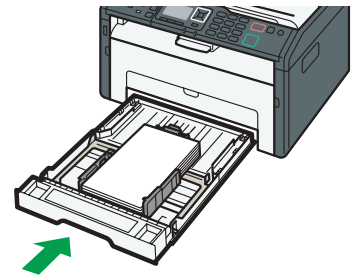
DSH017

18



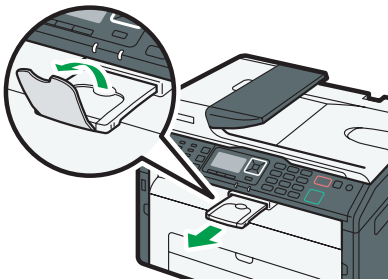
DSH018

19



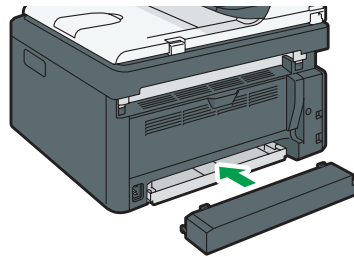
DSH019

20



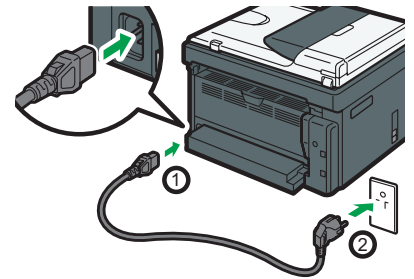
DSH020

21



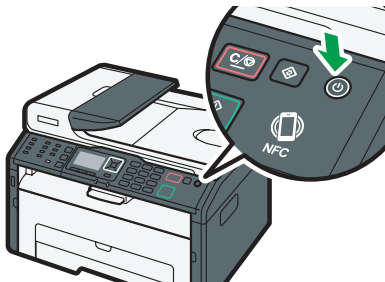
DSH021

22

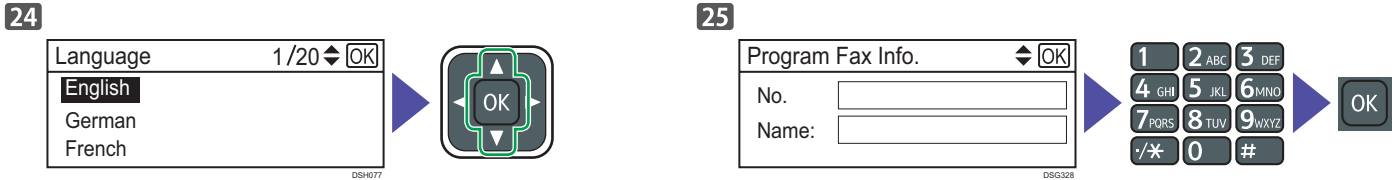


DSH025

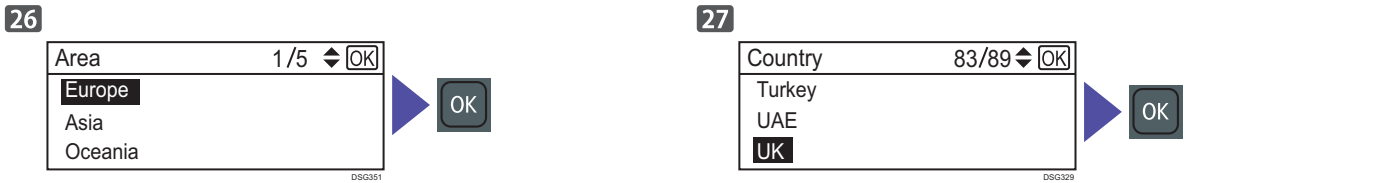
23



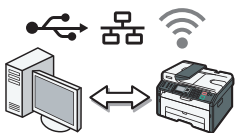
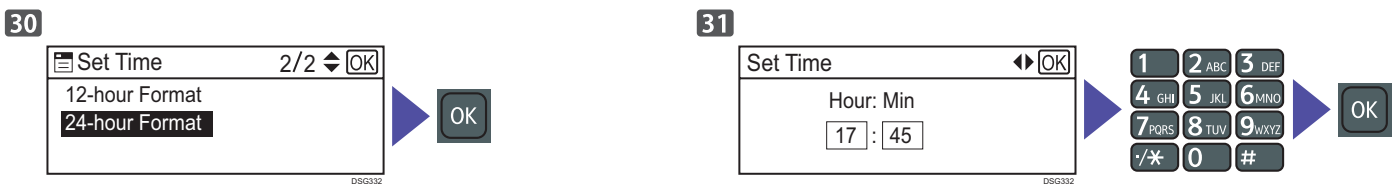
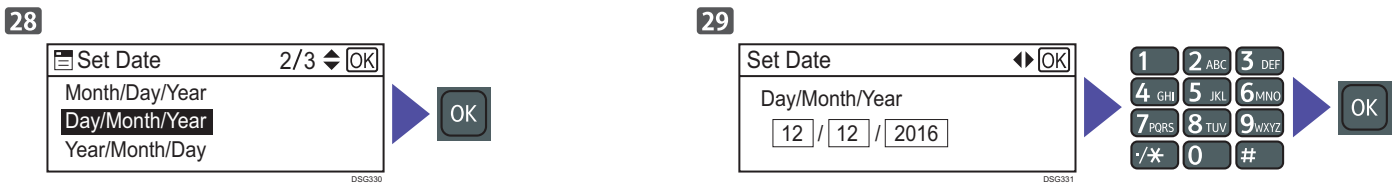
DSH026



* This screen is not displayed in SP 277SNwX.



* This screen is not displayed in some models.



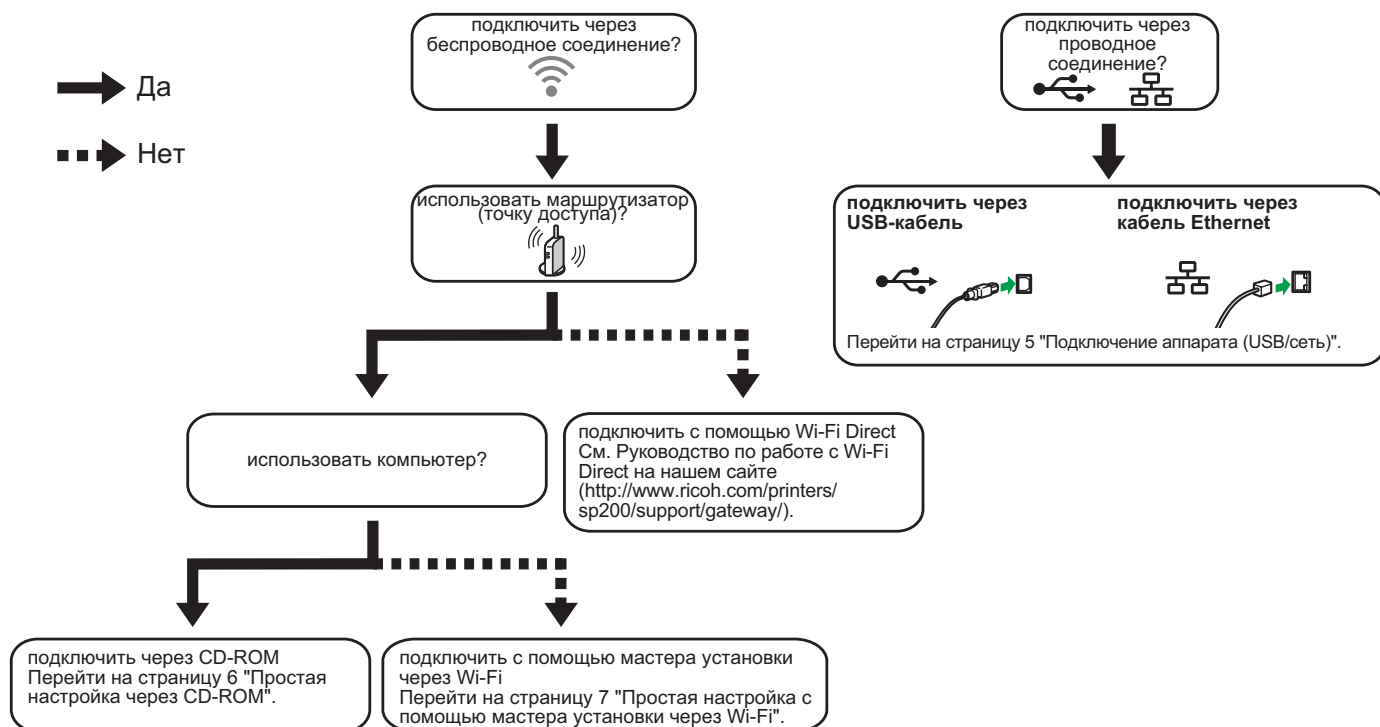
Перейдите на страницу 4 “Установка программного обеспечения”. При использовании OS X см. Руководство пользователя на прилагаемом компакт-диске или на нашем веб-сайте (<http://www.ricoh.com/printers/sp200/support/gateway/>).

Для правильной и безопасной эксплуатации аппарата обязательно изучите раздел “Техника безопасности” перед началом работы.

2. Установка программного обеспечения

Проверьте способ подключения компьютера

Уточните способ подключения к компьютеру в соответствии с коммуникационной средой вашей системы.



DSH075

- Для получения информации о подключении с помощью кнопки WPS перейдите на страницу 8 "Простая настройка с помощью кнопки WPS".
- Для получения информации о подключении с помощью PIN-кода перейдите на страницу 9 "Простая настройка с помощью PIN-кода".
- Для получения информации о ручной настройке см. Руководство пользователя на компакт-диске в комплекте или посетите веб-сайт (<http://www.ricoh.com/printers/sp310/support/gateway/>).
- При включении функции Wi-Fi Direct устройство с поддержкой Wi-Fi Direct определяется как маршрутизатор (точка доступа), после чего можно установить прямое соединение между устройствами с поддержкой Wi-Fi Direct. При установлении соединения с помощью функции Wi-Fi Direct невозможно одновременно подключиться к интернету.

Использование аппарата со смарт-устройства

Android

iOS



■ Использование аппарата со смарт-устройства

Для получения информации об использовании аппарата со смарт-устройства перейдите на указанный веб-сайт или отсканируйте QR-код со смарт-устройства.

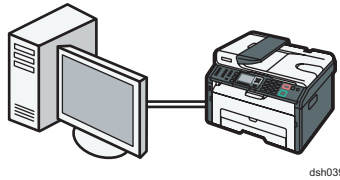


■ Использование NFC-метки (только для смарт-устройств на базе Android)

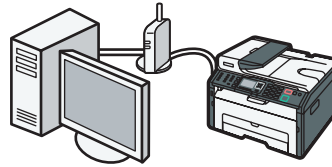
При использовании смарт-устройств на базе Android скачайте и установите приложение RICOH SP 200 series SOM с указанного веб-сайта или отсканируйте QR-код, после чего поднесите устройство к NFC-метке аппарата.

 <http://www.ricoh.com/printers/sp200/support/gateway/>





dsh039



dsh040

Примечание

Для настройки проводного подключения потребуются следующие элементы.

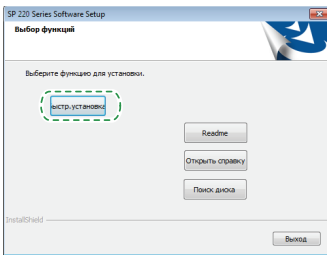
- USB-кабель или кабель Ethernet
- Компакт-диск, входящий в комплект аппарата

1. Включите компьютер.
2. Вставьте прилагаемый компакт-диск в дисковод компакт-дисков компьютера.

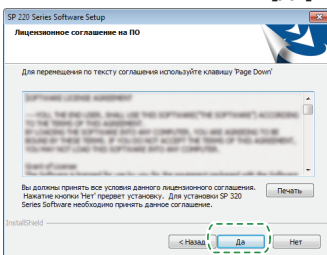
Если компьютер не оснащен дисководом компакт-дисков, скачайте установочный файл с веб-сайта (<http://www.ricoh.com/printers/sp200/support/gateway/>).



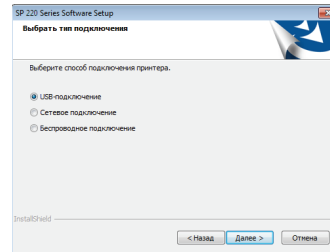
3. Нажмите [Быстр.установка].



4. Лицензионное соглашение на использование программного обеспечения отображается в диалоговом окне [Лицензионное соглашение на ПО]. Ознакомьтесь с соглашением и нажмите [Да].

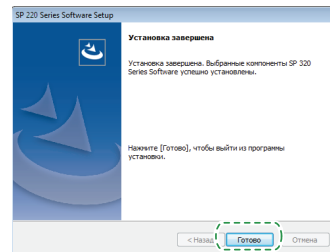


5. Выберите [USB-подключение] или [Сетевое подключение] в зависимости от коммуникационной среды устройства.

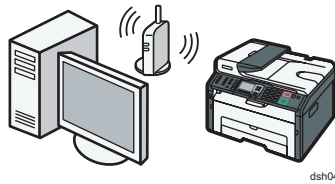


6. Следуйте инструкциям мастера установки.

7. Нажмите [Завершить] в диалоговом окне [Установка завершена]. Если установщик требует перезапуска Windows, выполните перезагрузку.



Установка завершена.



Простая установка с помощью CD-ROM

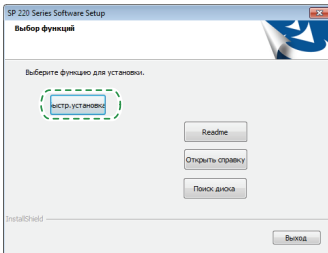
Примечание

- Для настройки беспроводного подключения потребуются следующие элементы.
- USB-кабель или кабель Ethernet
 - Маршрутизатор (точка доступа)
 - Компакт-диск, входящий в комплект аппарата

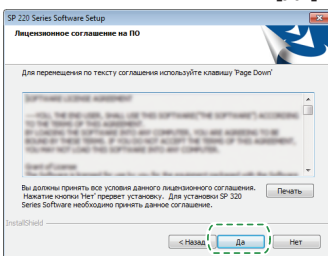
1. Включите компьютер.
2. Вставьте прилагаемый компакт-диск в дисковод компакт-дисков компьютера.
Если компьютер не оснащен дисководом компакт-дисков, скачайте установочный файл с веб-сайта (<http://www.ricoh.com/printers/sp200/support/gateway/>).



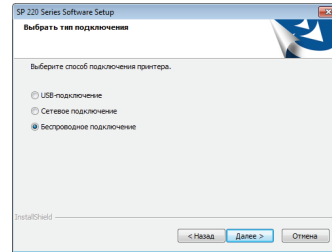
3. Нажмите [Быстр.установка].



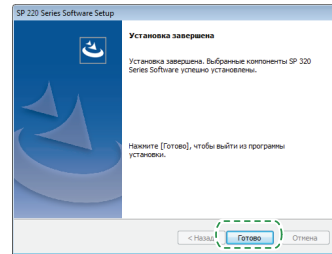
4. Лицензионное соглашение на использование программного обеспечения отображается в диалоговом окне [Лицензионное соглашение на ПО]. Ознакомьтесь с соглашением и нажмите [Да].



5. Выберите пункт [Беспроводное подключение].



6. Следуйте инструкциям мастера установки.
7. Нажмите [Завершить] в диалоговом окне [Установка завершена]. Если установщик требует перезапуска Windows, выполните перезагрузку.



Установка завершена.

- ➔ Для получения информации о подключении с помощью мастера установки через Wi-Fi перейдите на страницу 7 “Простая настройка с помощью мастера установки через Wi-Fi”.
- ➔ Для получения информации о подключении с помощью кнопки WPS перейдите к разделу 8 “Простая настройка с помощью кнопки WPS”.
- ➔ Для получения информации о подключении с помощью PIN-кода перейдите на страницу 9 “Простая настройка с помощью PIN-кода”.
- ➔ Для получения информации о настройке с помощью Wi-Fi Direct см. Руководство по работе с Wi-Fi Direct на веб-сайте (<http://www.ricoh.com/printers/sp200/support/gateway/>).

Простая настройка с помощью мастера установки через Wi-Fi

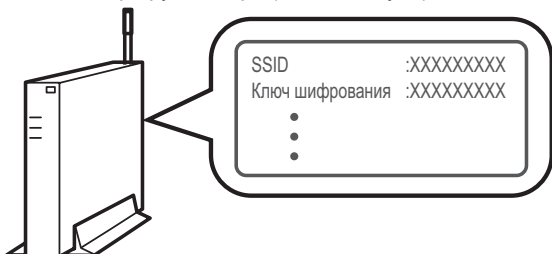
Примечание

Для настройки беспроводного подключения потребуется следующий элемент.

- Маршрутизатор (точка доступа)

Проверка SSID и ключа шифрования

Номер SSID и ключ шифрования маршрутизатора (точки доступа) можно распечатать и разместить на корпусе маршрутизатора (точки доступа). Для получения подробной информации о SSID и ключе шифрования см. руководство пользователя маршрутизатора (точки доступа).



DSG099

Проверьте SSID и ключ шифрования, далее запишите их в пустом поле, как показано ниже.

SSID:

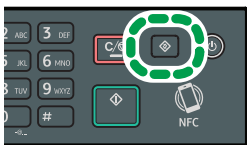
Ключ шифрования:

Настройка параметров с помощью панели управления

Важно

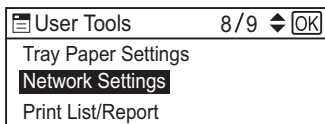
- Перед выполнением следующей процедуры установите драйвер принтера в соответствии с инструкцией на странице 5 "Подключение аппарата (USB/сеть)".
- Убедитесь в том, что кабель Ethernet не подсоединен к аппарату.

1. Проверьте корректность работы маршрутизатора (точки доступа).
2. Нажмите клавишу [Инструм.польз.].



DSH080

3. Нажмите клавишу [▼] или [▲] для выбора меню [Настройки сети], после чего нажмите клавишу [OK].

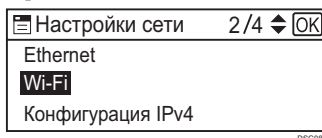


DSH047

4. Если система запрашивает пароль, введите пароль на цифровой клавиатуре и нажмите на клавишу [OK].

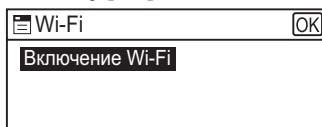
Пароль для доступа к меню [Настройки сети] можно назначить в пункте [Блокировать инструм.админ.] меню [Инструменты администратора].

5. Нажмите клавишу [▼] или [▲] для выбора значения [Wi-Fi], после чего нажмите клавишу [OK].



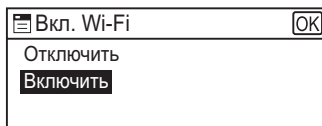
DSG084

6. Нажмите клавишу [Включение Wi-Fi], после чего нажмите клавишу [OK].



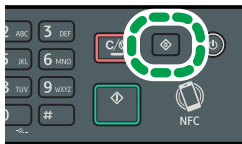
DSG085

7. Нажмите клавишу [▼] или [▲] для выбора значения [Включить], после чего нажмите клавишу [OK].



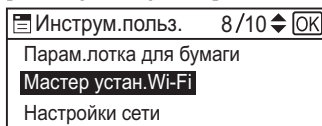
DSG086

8. Нажмите на клавишу [Инструм.польз.], чтобы вернуться на начальный экран.
9. Подождите до завершения перезапуска аппарата.
10. Нажмите клавишу [Инструм.польз.].



DSH080

11. Нажмите клавишу [▼] или [▲], чтобы выбрать меню [Мастер настр.WiFi], после чего нажмите клавишу [OK].

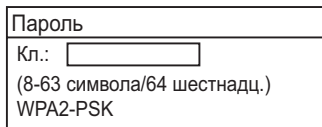


DSH048

12. Если система запрашивает пароль, введите пароль на цифровой клавиатуре и нажмите на клавишу [OK].
Пароль для доступа к меню [Мастер настр.WiFi] можно назначить в пункте [Блокировать инструм.админ.] меню [Инструменты администратора].

13. Нажмите на клавишу [▼] или [▲], чтобы выбрать SSID маршрутизатора (точки доступа) из списка результатов поиска SSID, после чего нажмите клавишу [OK].

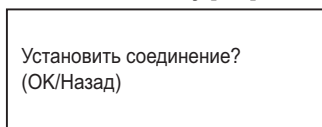
14. Введите ключ шифрования на цифровой клавиатуре, после чего нажмите клавишу [OK].



DSG353

- Пароль может включать либо от 8 до 63 символов ASCII (0x20-0x7e), либо 64 шестнадцатеричных символов (0-9, A-F, a-f).
- Подробную информацию о проверке ключа шифрования см. "Проверка SSID и ключа шифрования".

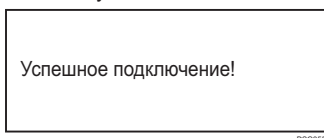
15. Нажмите клавишу [OK].



DSG354

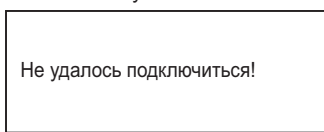
16. Проверьте результат.

Подключение установлено:



DSG355

Подключение не установлено:



DSG356

- Проверьте конфигурацию маршрутизатора (точки доступа), после чего повторите попытку подключения.

17. Настройка параметров Wi-Fi завершена.

Простая настройка с помощью кнопки WPS.

★ Важно

- Перед выполнением следующей процедуры установите драйвер принтера в соответствии с инструкцией на странице 5 "Подключение аппарата (USB/сеть)".
- Убедитесь в том, что кабель Ethernet не подсоединен к аппарату.
- В шагах 16 - 17 в течение двух минут выполните настройку каждого параметра.

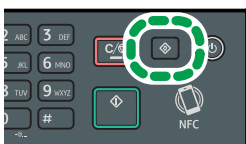
↓ Примечание

Для настройки беспроводного подключения потребуется следующий элемент.

- Маршрутизатор (точка доступа)

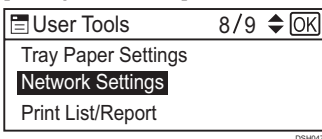
1. Проверьте корректность работы маршрутизатора (точки доступа).

2. Нажмите клавишу [Инструм.польз.].



DSH080

3. Нажмите клавишу [▼] или [▲] для выбора меню [Настройки сети], после чего нажмите клавишу [OK].

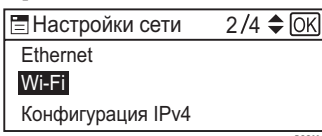


DSH047

4. Если система запрашивает пароль, введите пароль на цифровой клавиатуре и нажмите на клавишу [OK].

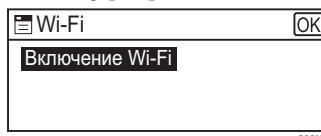
Пароль для доступа к меню [Настройки сети] можно назначить в пункте [Блокировать инструм.админ.] меню [Инструменты администратора].

5. Нажмите клавишу [▼] или [▲] для выбора значения [Wi-Fi], после чего нажмите клавишу [OK].



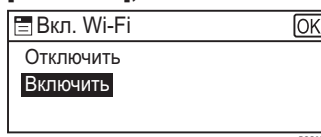
DSG084

6. Нажмите клавишу [Включение Wi-Fi], после чего нажмите клавишу [OK].



DSG085

7. Нажмите клавишу [▼] или [▲] для выбора значения [Включить], после чего нажмите клавишу [OK].

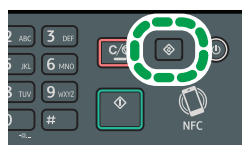


DSG086

8. Нажмите на клавишу [Инструм.польз.], чтобы вернуться на начальный экран.

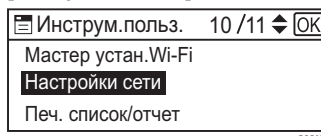
9. Подождите до завершения перезапуска аппарата.

10. Нажмите клавишу [Инструм.польз.].



DSH080

11. Нажмите клавишу [▼] или [▲] для выбора меню [Настройки сети], после чего нажмите клавишу [OK].

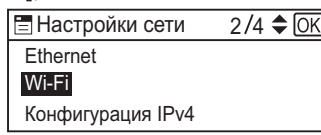


DSG047

12. Если система запрашивает пароль, введите пароль на цифровой клавиатуре и нажмите на клавишу [OK].

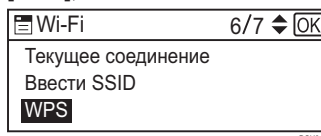
Пароль для доступа к меню [Настройки сети] можно назначить в пункте [Блокировать инструм.админ.] меню [Инструменты администратора].

13. Нажмите клавишу [▼] или [▲] для выбора значения [Wi-Fi], после чего нажмите клавишу [OK].



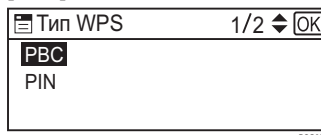
DSG084

14. Нажмите клавишу [▼] или [▲] для выбора значения [WPS], после чего нажмите клавишу [OK].



DSH049

15. Нажмите клавишу [▼] или [▲] для выбора значения [PBC], после чего нажмите клавишу [OK].



DSG092

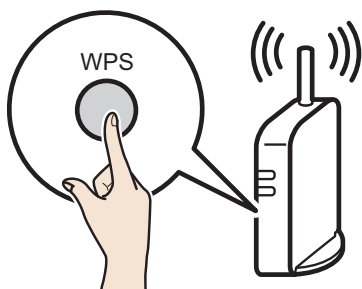
16. Нажмите [Да].



DSG093

Появится надпись "Нажмите [AP] в течение 2 минут", после чего аппарат приступает к подключению с помощью PBC.

- Нажмите на кнопку WPS на маршрутизаторе (точке доступа) в течение двух минут.

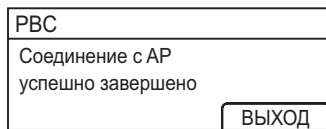


CHV607

- Информацию о порядке использования кнопки WPS можно найти в руководствах маршрутизатора (точки доступа).

- Проверьте результат.

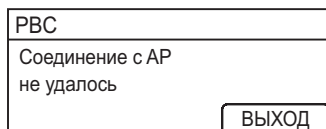
Подключение установлено:



DSG294

- Нажмите [ВЫХОД] для возврата на экран в шаге 15, после чего нажмите клавишу [Инструменты пользователя] для возврата на начальный экран.

Подключение не выполнено:



DSG095

- Нажмите [ВЫХОД] для возврата на экран в шаге 15. Проверьте конфигурацию маршрутизатора (точки доступа), после чего повторите попытку подключения.

- Настройка параметров Wi-Fi завершена.

Простая настройка с помощью PIN-кода

★ Важно

- Перед выполнением следующей процедуры установите драйвер принтера в соответствии с инструкцией на странице 5 "Подключение аппарата (USB/сеть)".
- Убедитесь в том, что кабель Ethernet не подсоединен к аппарату.
- В шагах 18 - 20 в течение двух минут выполните настройку каждого параметра.

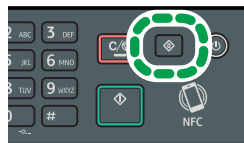
↓ Примечание

- Для подключения с помощью PIN-кода используйте компьютер, к которому подключен маршрутизатор (точка доступа).
- Для настройки беспроводного подключения потребуется следующий элемент.
 - Маршрутизатор (точка доступа)

- Проверьте корректность работы маршрутизатора (точки доступа).
- Откройте окно настройки с помощью PIN-кода (веб-страницу) вашего маршрутизатора (точки доступа) на компьютере.

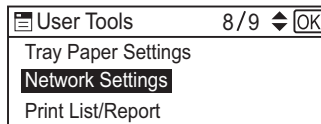


- Нажмите клавишу [Инструменты пользователя].



DSH080

- Нажмите клавишу [▼] или [▲] для выбора меню [Настройки сети], после чего нажмите клавишу [OK].

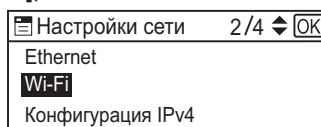


DSH047

- Если система запрашивает пароль, введите пароль на цифровой клавиатуре и нажмите на клавишу [OK].

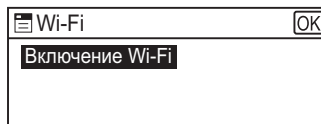
Пароль для доступа к меню [Настройки сети] можно назначить в пункте [Блокировать инструм.админ.] меню [Инструменты администратора].

- Нажмите клавишу [▼] или [▲] для выбора значения [Wi-Fi], после чего нажмите клавишу [OK].



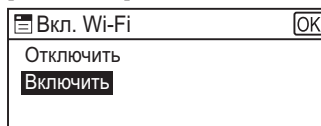
DSG084

- Нажмите клавишу [Включение Wi-Fi], после чего нажмите клавишу [OK].



DSG085

- Нажмите клавишу [▼] или [▲] для выбора значения [Включить], после чего нажмите клавишу [OK].

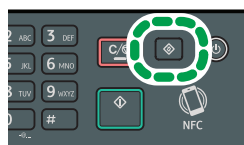


DSG086

- Нажмите на клавишу [Инструменты пользователя], чтобы вернуться на начальный экран.

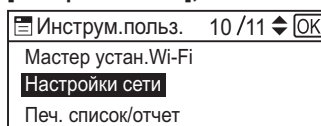
- Подождите до завершения перезапуска аппарата.

- Нажмите клавишу [Инструменты пользователя].



DSH080

- Нажмите клавишу [▼] или [▲] для выбора меню [Настройки сети], после чего нажмите клавишу [OK].

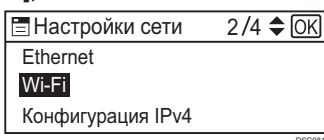


DSG087

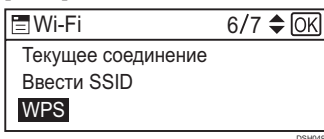
- Если система запрашивает пароль, введите пароль на цифровой клавиатуре и нажмите на клавишу [OK].

Пароль для доступа к меню [Настройки сети] можно назначить в пункте [Блокировать инструм.админ.] меню [Инструменты администратора].

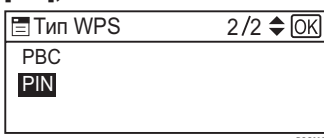
14. Нажмите клавишу [▼] или [▲] для выбора значения [Wi-Fi], после чего нажмите клавишу [OK].



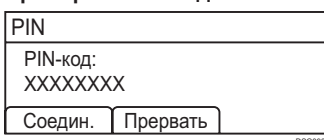
15. Нажмите клавишу [▼] или [▲] для выбора значения [WPS], после чего нажмите клавишу [OK].



16. Нажмите клавишу [▼] или [▲] для выбора значения [PIN], после чего нажмите клавишу [OK].



17. Проверьте PIN-код.



Запишите PIN-код на случай, если забудете его.

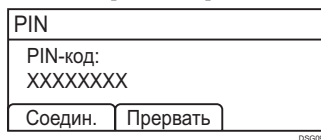
18. Введите PIN-код аппарата (8 символов) на веб-странице маршрутизатора (точки доступа). (Доступ к веб-странице описан в шаге 2)



19. Запустите WPS (PIN-систему) на веб-странице маршрутизатора (точки доступа).



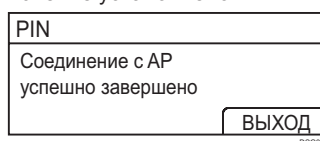
20. Нажмите [Соедин.].



Появится надпись "Подождите 2 минуты", после чего начнется подключение с помощью PIN.

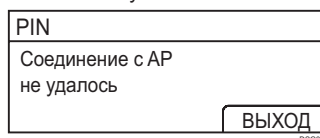
21. Проверьте результат.

Подключение установлено:



- Нажмите [ВЫХОД] для возврата на экран в шаге 16, после чего нажмите клавишу [Инструменты пользователя] для возврата на начальный экран.

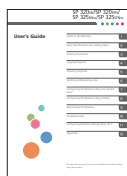
Подключение не установлено:



- Нажмите [ВЫХОД] для возврата на экран в шаге 16. Проверьте конфигурацию маршрутизатора (точки доступа), после чего повторите попытку подключения.

22. Настройка параметров Wi-Fi завершена.

3. Сканер/Факс и другие параметры



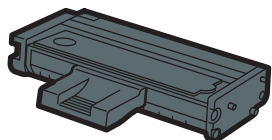
- Для тех, кто впервые пользуется функцией сканера. Информацию о настройке начальных параметров сканера можно найти в разделе руководства пользователя на компакт-диске в комплекте или на нашем сайте (<http://www.ricoh.com/printers/sp200/support/gateway/>).



- Для тех, кто впервые пользуется функцией факса. Информацию о настройке начальных параметров факса можно найти в начальном руководстве по факсимильной связи.

Покупка расходных материалов

Для получения информации о расходных материалах перейдите на указанный веб-сайт или отсканируйте QR-кода со смартфона.



<http://www.ricoh.com/printers/sp200/support/gateway/>



Товарный знак

Android является товарным знаком компании Google Inc.

IOS является товарным знаком или зарегистрированным товарным знаком компании Cisco в США и других странах и используется по лицензии.

Wi-Fi, Wi-Fi Direct, Wi-Fi Protected Setup, WPA, Wi-Fi Protected Access, WPA2 и Wi-Fi Protected Access 2 являются зарегистрированными товарными знаками компании Wi-Fi Alliance.

Linux является зарегистрированным товарным знаком компании Linus Torvalds в Соединенных Штатах Америки и других странах.

Mac OS является товарным знаком или зарегистрированным товарным знаком компании Apple Inc. в Соединенных Штатах Америки и других странах.

Microsoft®, Windows®, Windows Server® и Windows Vista® являются зарегистрированными товарными знаками Microsoft Corporation в Соединенных Штатах Америки и/или других странах/регионах.

Red Hat и Red Hat Enterprise Linux являются товарными знаками компании Red Hat, Inc., зарегистрированными в Соединенных Штатах Америки и других странах.

SUSE является зарегистрированным товарным знаком компании SUSE Linux AG.

SUSE и openSUSE являются зарегистрированными товарными знаками компании Novell, Inc.

Ubuntu и Canonical являются зарегистрированными товарными знаками компании Canonical Ltd.

Другие наименования продуктов, используемые в настоящем руководстве, применяются только в целях идентификации и могут являться товарными знаками соответствующих компаний.

Мы не имеем никаких прав на указанные знаки.

Все снимки экранов с продуктами Microsoft перепечатаны с разрешения компании Microsoft Corporation.



- Руководство
- Программное обеспечение
- Драйвер Linux
- Информация по расходным материалам



Win Mac iOS Android



<http://www.ricoh.com/printers/sp200/support/gateway/>